



Manual de Usuario

ETDMX PRO





Contenido

Seguridad, Uso y Cuidados.....	Pag 3
Precauciones de uso.....	Pag 4
Especificaciones.....	Pag 5
Contenido de la caja.....	Pag 6
Descripción de partes.....	Pag 7
Conexión.....	Pag 10
Instalación.....	Pag 12
Instalación Freestyler.....	Pag 17
Configuración Freestyler.....	Pag 19
Instalación QLC+.....	Pag 26



Seguridad



- Asegúrese de estar familiarizado con toda la información contenida en esta guía antes de la instalación de este producto.
- Si tiene alguna duda sobre seguridad del sistema, o planea instalar el dispositivo en una configuración que no está cubierta en esta guía, comuníquese con Simplyot o con su proveedor para obtener ayuda.
- La garantía de retorno para este producto no cubre daños causados por un uso inadecuado, aplicación o modificación del producto.



Seguridad Eléctrica

- Este dispositivo puede dañarse por exceso de voltaje fuera del rango operativo definido dentro de este producto ficha de datos.
- Para reducir el riesgo de incendio o fallas eléctricas, no exceda las clasificaciones y limitaciones definidas en la ficha técnica del producto.
- Asegúrese de que no haya posibilidades de que los cables sufran cortocircuitos y que los cables no se enganchen ni tiren.
- Aísle su instalación de la alimentación inmediatamente si los cables o conectores de alimentación de los accesorios están de alguna manera dañados, defectuosos, muestran signos de sobrecalentamiento o están mojados.
- Desconecte la energía de este producto durante la limpieza o cuando no esté en uso.
- No conecte este dispositivo a un paquete de atenuación.
- Asegúrese de que todas las conexiones estén completas y seguras antes de suministrar energía al dispositivo.



Usos y Cuidados

- Para contribuir a una temperatura de funcionamiento óptima, siempre que sea posible mantenga este dispositivo fuera del alcance directo luz de sol.
- Esta unidad tiene una clasificación IP20 y no está diseñada para exponerse a la humedad ni a la condensación de humedad.
- Asegúrese de que este dispositivo solo se utilice dentro de los rangos especificados en la hoja de datos del producto.



Precauciones de uso



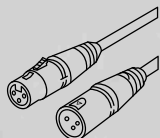
- No cubra el dispositivo con material aislante de ningún tipo.
- No opere el dispositivo si la temperatura ambiente excede la indicada en las especificaciones del dispositivo.
- No cubra ni encierre el dispositivo sin un método adecuado y probado para disipar el calor.
- No utilice el dispositivo si ve algún signo de daño.
- No manipule el dispositivo en estado energizado
- No aplaste el dispositivo durante la instalación.
- No coloque el dispositivo detrás de salidas de extracción de calor como por ejemplo cooler de cabezales móviles y otros dispositivos similares.



Especificaciones



Conectores	1 x XLR Hembra
Universos DMX	1 Universo
Canales DMX	512
Cantidad de Salidas	1
Cantidad de equipos	Hasta 32 equipos por salida (amplicable con splitter)
FPS Máximo	50
Alimentación Eléctrica	Si, Fuente 5V 1.5A Incluida
Leds indicadores	1 Alimentacion DMX + 1 ArtNet + 1 IP Estática
Corriente de consumo	300mA
Potencia	1.5W
Temperatura ambiente	0 a 40°C
Material carcaza	Impreso PLA
Dimensiones	x xxxxxxxxxxxxxxxxxxxx
Clasificación IP	IP 20
Sistemas operativo	Windows 7, Windows 10, Windows 11, Linux, IOS, Android
Conectividad	Lan Ethernet RJ45



Descripción de partes



La interfaz cuenta con una salida XLR a la cual se le puede asignar cualquier universo. Por defecto la salida está asignada al universo 1.



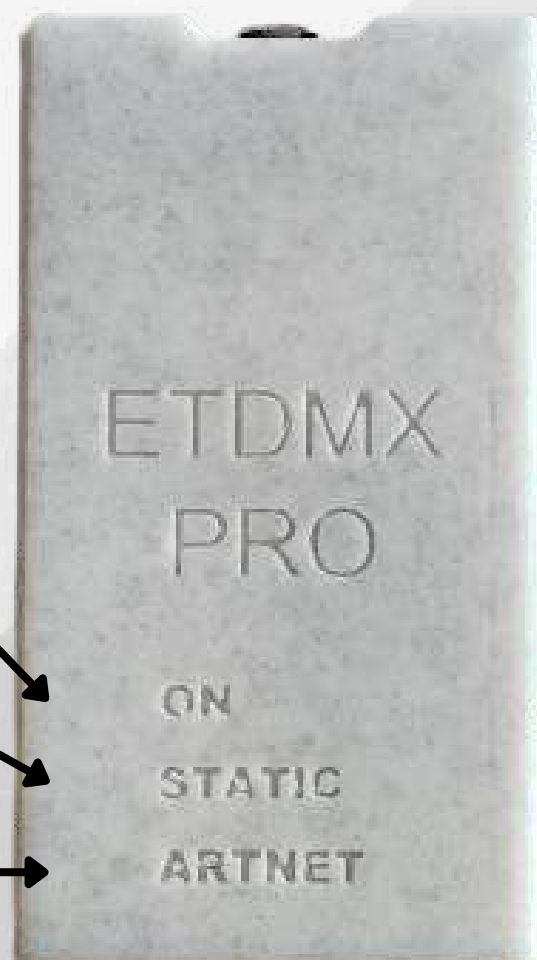
Conector Red Ethernet RJ45

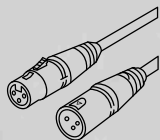
Conector Fuente de alimentación 5V

Led ON: Indica Alimentación correcta de la salida dmx

Led STATIC: Si la interfaz tiene ip estática, la luz se enciende

Led ARTNET: Se enciende si la interfaz está recibiendo trama artnet en el universo seleccionado

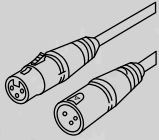




Descripción de partes



Botón FUNC: Para resetear de fábrica o para setear el modo Static IP



Primeros Pasos DMX



- Cableado DMX

Para el cableado de las luminarias se debe contar con cables especiales DMX.

¿Qué diferencia hay con el cable xlr para micrófono?

Los cables poseen una impedancia característica. Para señales DMX la impedancia es de 110 ohms y para audio 70 ohms.

Todo el sistema debe tener la misma impedancia característica. Cuando esto no sucede, pueden haber ruido eléctrico o rebotes de señal ocasionando comportamientos extraños en las luminarias o peor aún dañando algún equipo o la salida de la interfaz. Este fenómeno se evidencia en cables de gran longitud o cuando se conectan muchas luminarias en la rama.

CABLE DMX
110 Ohms



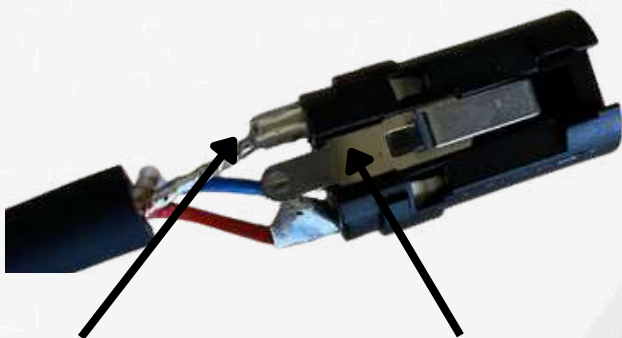
CABLE MICRÓFONO
70 Ohms



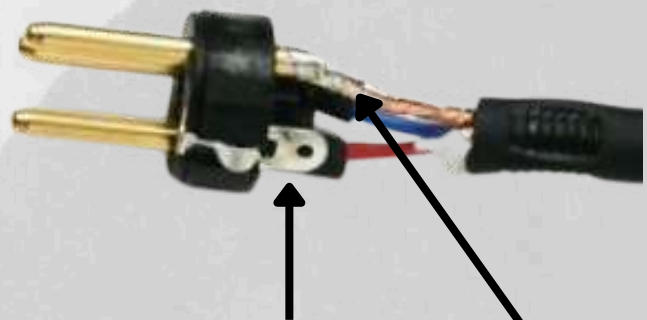
¿Puedo usar cable XLR para micrófono?

Para distancias cortas o pocas luminarias no se recomienda pero se puede utilizar.

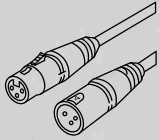
IMPORTANTE!! En el caso de utilizar cable que no sea dmx chequear que el cable de tierra no esté conectado al chasis de los conectores XLR.



Lado Hembra, cable gnd (pin 1)
y chapa chasis sin conexión



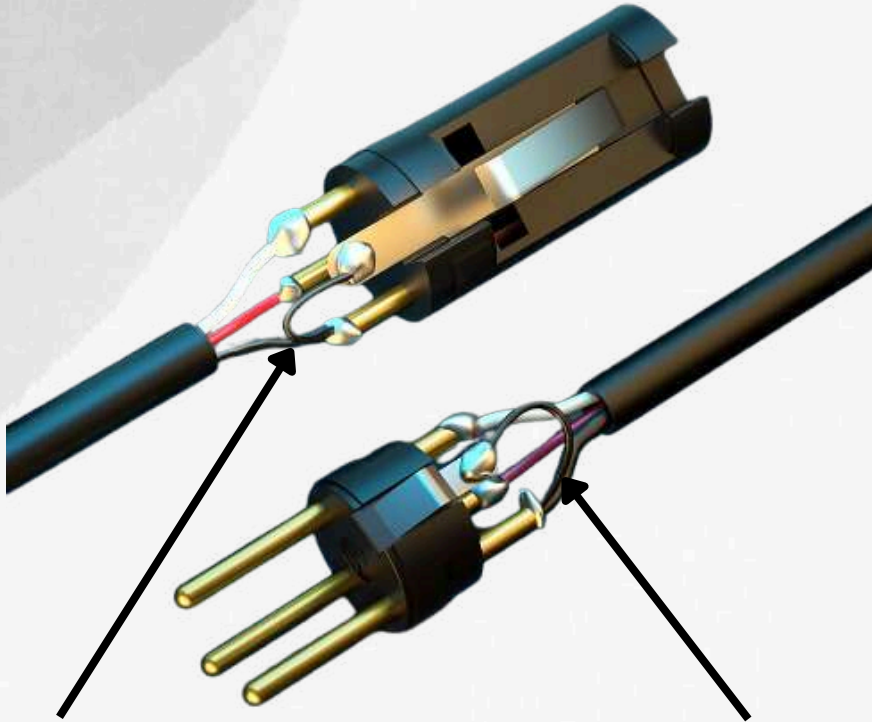
Lado Macho, cable GND (pin 1)
y chapa chasis sin conexión



Primeros pasos DMX



Si el cable tiene el pin 1 y el chasis puenteado:



Si al abrir el conector del cable xlr se encuentra este puente o uno similar entre el pin 1 y el chasis proceda a cortarlo.

- Terminal DMX

Al final de cada rama DMX se recomienda el uso de un terminal dmx.

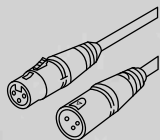
¿Qué es un terminal DMX?

Es una ficha XLR macho que internamente posee un circuito para mantener la impedancia del sistema de 110 ohms y mejorar la señal evitando rebotes.



TERMINAL FINIS PRO

SimplyOT tiene su modelo de terminal DMX llamado FINIS PRO, que además posee un led indicando el estado de la señal DMX. Lo puede encontrar en la tienda ingresando a www.simplyot.com.ar



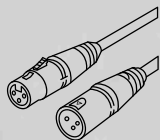
Conexión

- Cableado DMX



Para evitar rebotes de señal se recomienda colocar un terminador DMX al final de cada rama





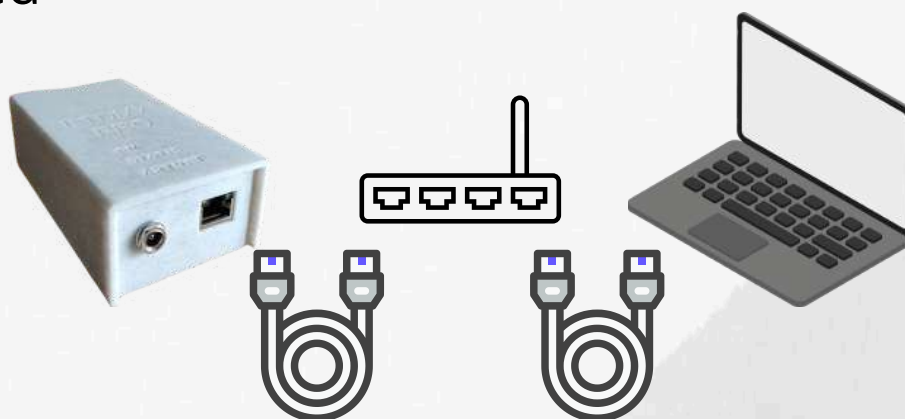
Conexión



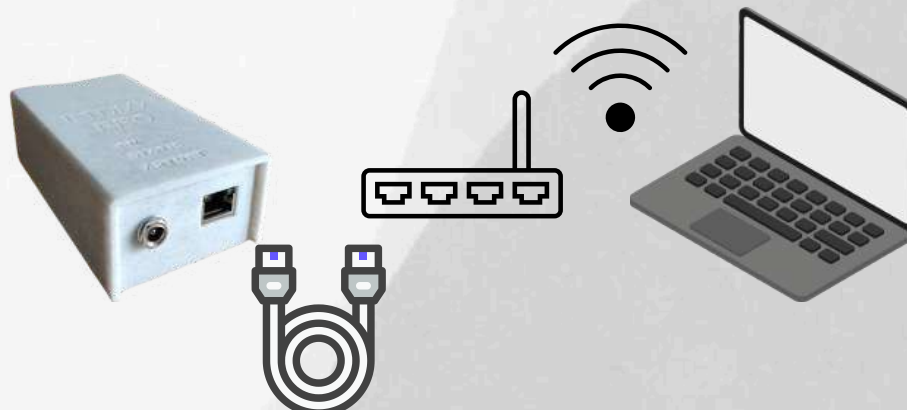
Modo1: Pc conectada a la interfaz por cable de red



Modo2: Pc e interfaz conectadas a un router por cable de red



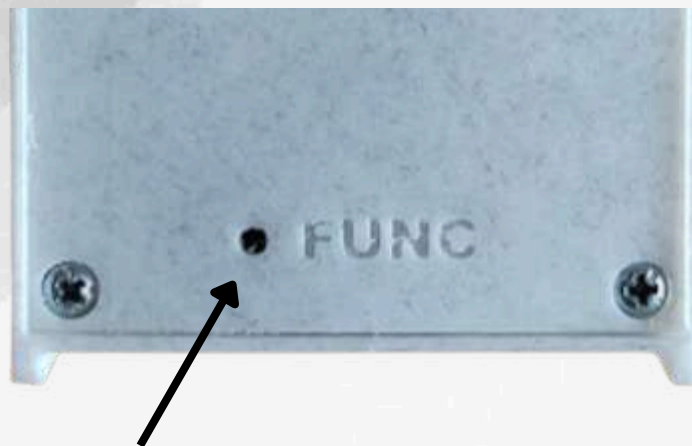
Modo3: Interfaz conectada al router por cable de red y pc conectada al router mediante wifi.



Configuración de la interfaz



Modo1: Pc conectada a la interfaz por cable de red

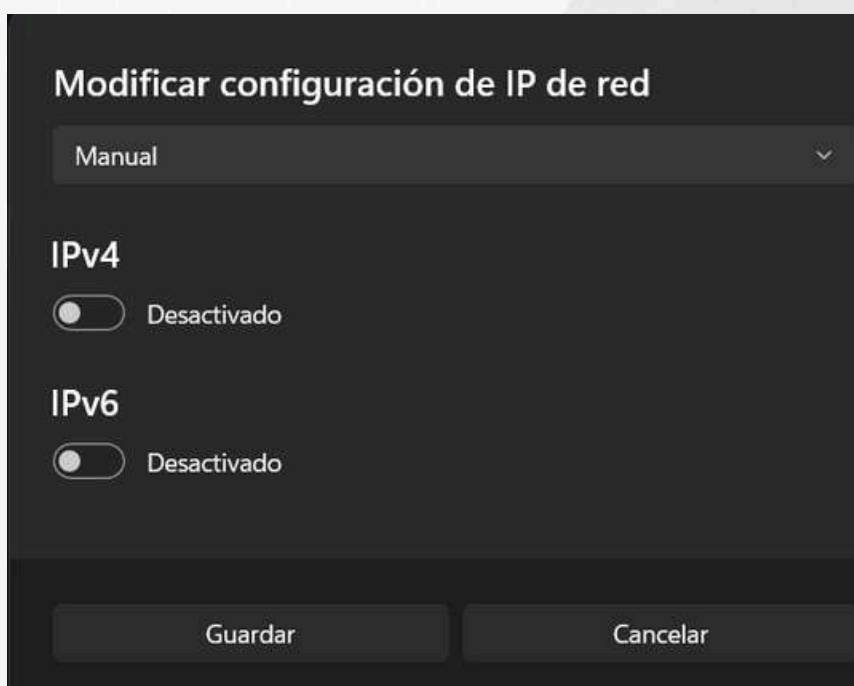


Mantener presionado el boton "FUNC" hasta observar que el led de STATIC queda encendido. Esto indica que ahora la interfaz tiene su propia Ip. Por defecto es la 2.0.0.100

En la pc, dirigirse a la confiuracion de redes y en la sección de asignacion de Ip haga click en editar



De la lista desplegable seleccion "Manual" y active la opción IPv4



Configuración de la interfaz



Coloque los siguientes valores como se muestra en la imagen a continuación y haga click en guardar.

Modificar configuración de IP de red

Manual

IPv4

Activado

Dirección IP

2.0.0.1

Máscara de subred

255.255.255.0

Puerta de enlace

2.0.0.100

DNS preferido

DNS a través de HTTPS

Desactivado

DNS alternativo

Guardar Cancelar

Ingrese al navegador web e ingrese la siguiente IP: 2.0.0.100. Ingresará a la configuración de la interfaz como se muestra en la imagen a continuación.

Configuración de la interfaz



SIMPLYOT

NODO ART-NET DMX ETHERNET 1 UNIVERSO

Modo IP: IP ESTATICA DHCP

Direccion Ip

Mascara de red

Puerta de enlace

Universo

Para mas informacion visite nuestra web <http://www.simplyot.com.ar>

Haga click en "Guardar Cambios" para dejar guardado el modo IP Estática. Caso contrario si no guarda los cambios, la interfaz va a volver al modo DHCP

Tambien puede cambiar el universo que quiere recibir la interfaz.

Configuración de la interfaz



Modo 2 y 3: Pc e interfaz conectadas a un router

En este modo, la dirección ip de la interfaz es designada por el router y muchas veces se dificulta encontrar la dirección Ip para entrar a la web de configuración.

Para ello vamos a seguir los siguientes pasos:

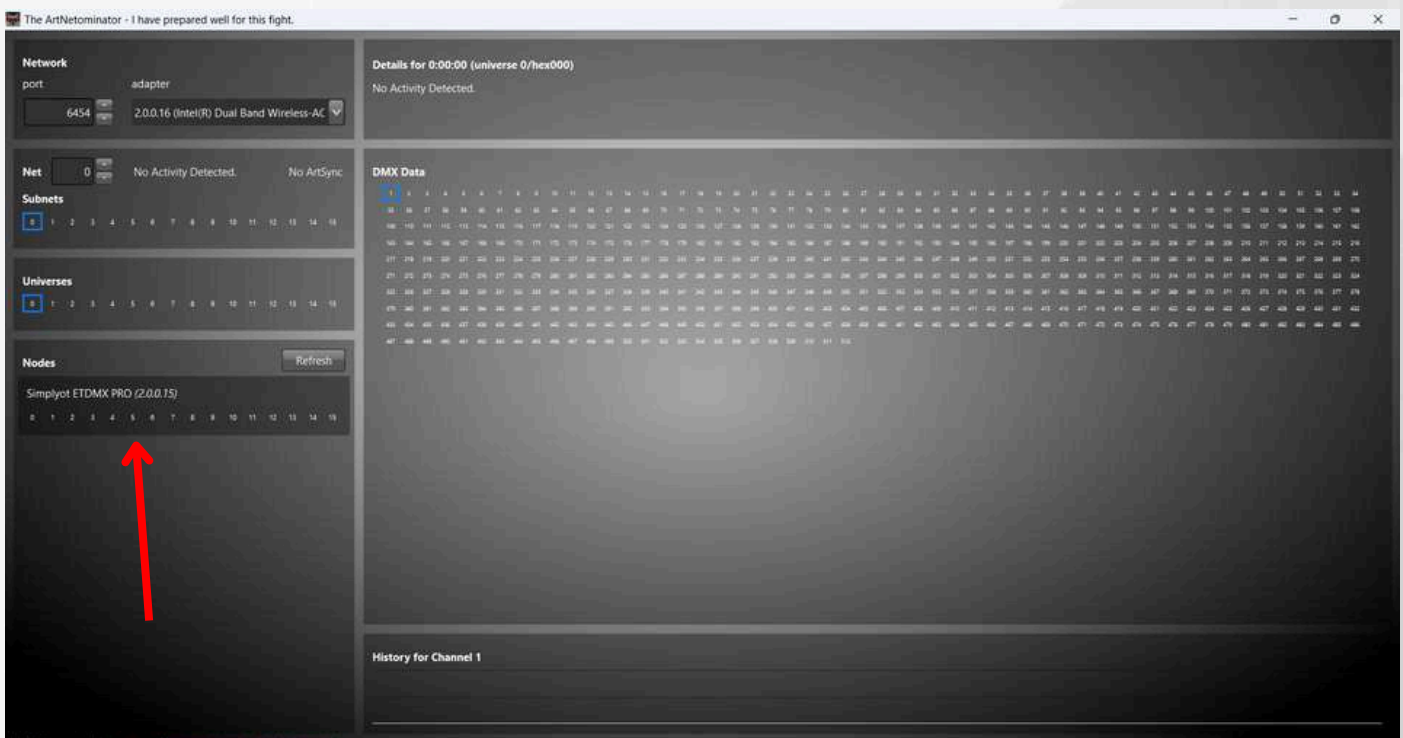
1 - Asegurarse que la luz Static IP está apagada, caso contrario mantener apretado el boton "FUNC" hasta que el led STATIC esté apagado.

2 - Conectar la interfaz al puerto de red del router mediante el cable provisto.

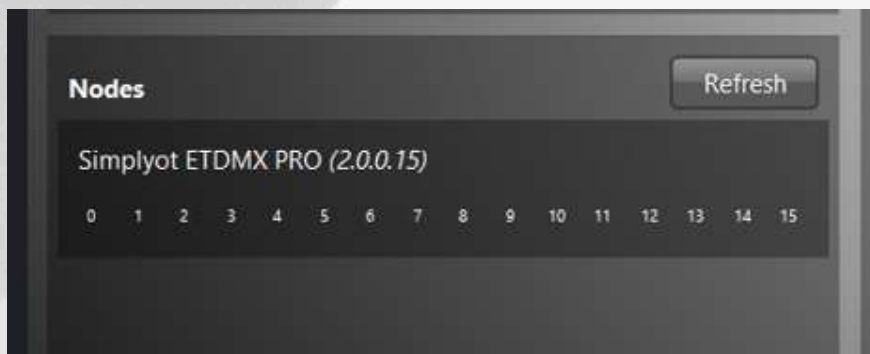
3 - Conectar nuestra pc al router mediante cable ethernet (MODO 2) o por WIFI (MODO 3)



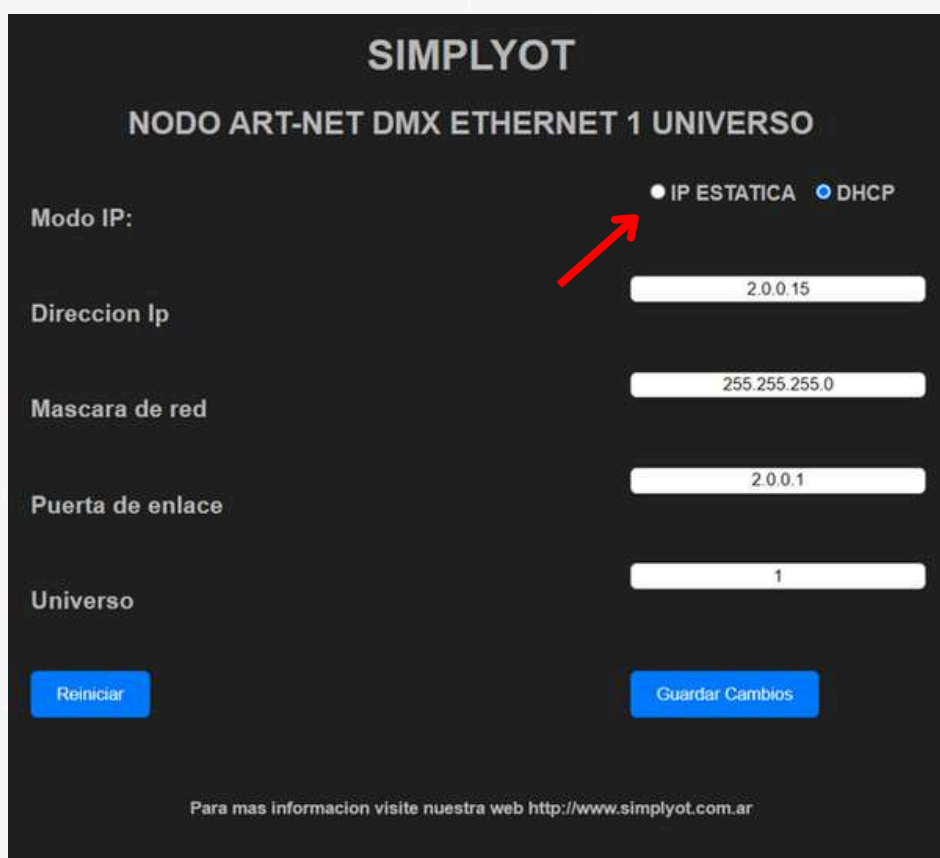
4 - Descarga el Programa "The ArtNetOminator" e instalarlo



Configuración de la interfaz



En nuestro caso la Ip de la interfaz es 2.0.0.15. Abrimos el navegador e ingresamos la direccion de nuestra interfaz: "2.0.0.15"



Nota: Si queremos que la dirección ip nunca cambie cada vez que conectamos nuestra interfaz, seleccionamos "IP ESTATICA" y hacemos click en "Guardar Cambios". Luego Apretamos reiniciar y veremos como se enciende la luz STATIC en la interfaz indicando que tiene la Ip Fija. Además podemos cambiar el universo artnet que se desea recibir



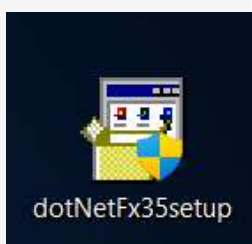
Instalación .NET 3.5



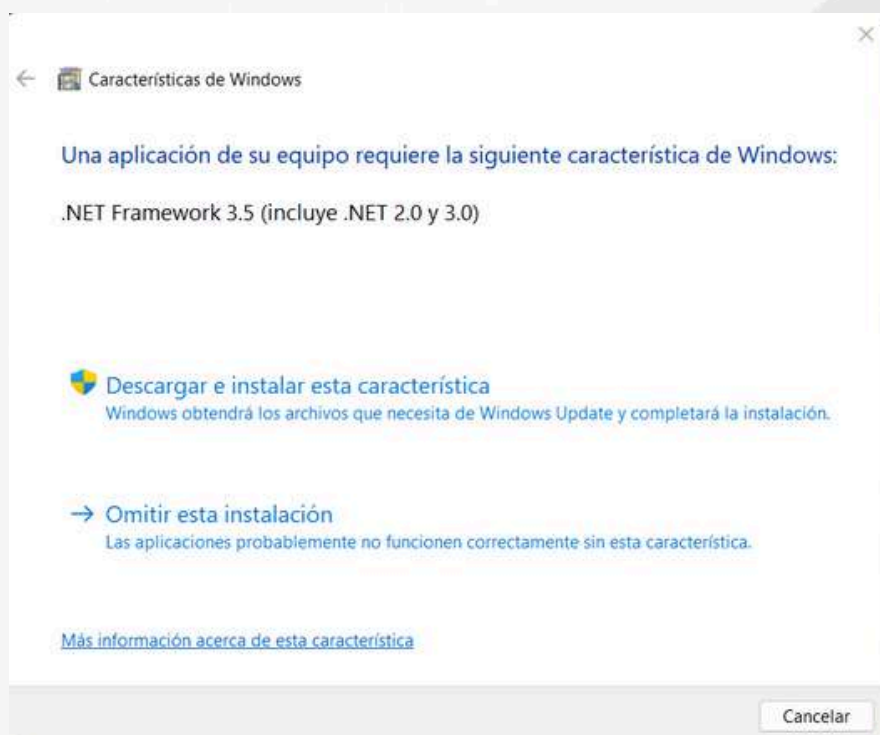
Previo a la instalación del Fresstyler debe instalar esta característica. Es un complemento que necesita el programa para poder usar Artnet y muchas veces Windows no lo incluye en el sistema operativo por defecto.

En el caso de ya tener instalado del Freestyler y no tener este programa instalado desinstale el freestyler, instale este programa y luego reinstale el freestyler.

1. Descargue el instalador Net 3.5. Puede hacerlo ingresando a nuestra web www.simplyot.com.ar en la sección soporte o desde la web oficial de windows. <https://www.microsoft.com/es-ar/download/details.aspx?id=21>



2. Abra el instalador y haga click en "Descargar e instalar esta característica"

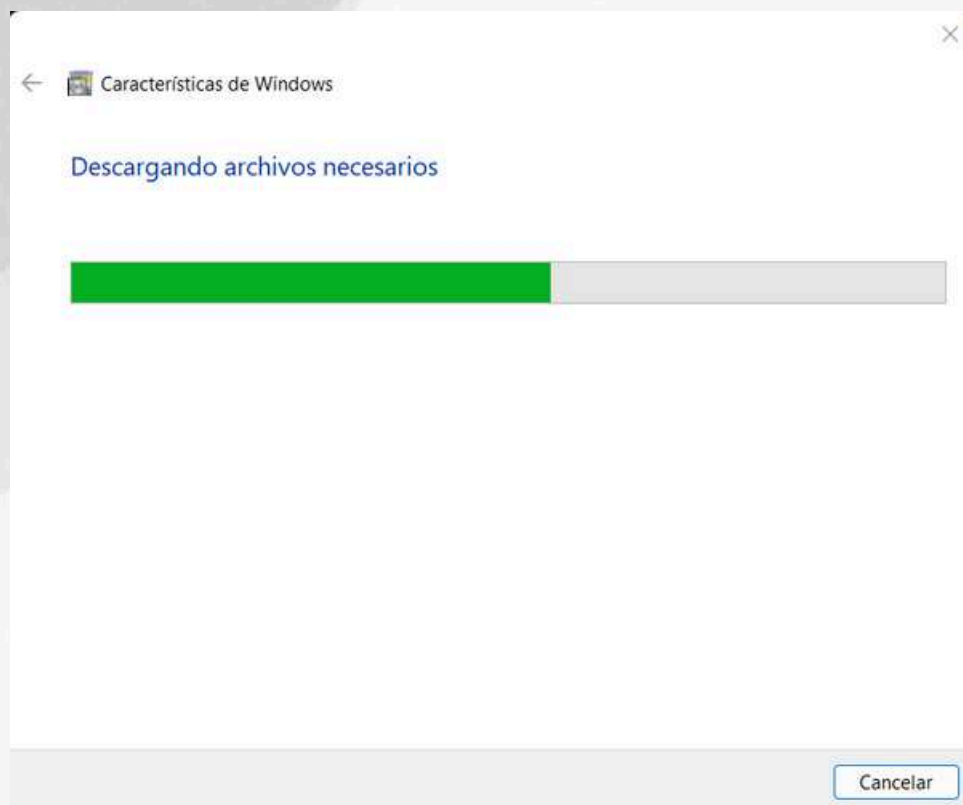




Instalación .NET 3.5



3. Aguarde a que descargue e instale.



4. Ya puede proceder a la instalación del Freestyler.



Instalación Freestyler



Esta interfaz es compatible con muchos programas existentes en el mercado, algunos de ellos gratuitos. Uno de ellos es el programa Freestyler, es muy conocido en el rubro por su facilidad para el uso, es gratuito y con grandes prestaciones.

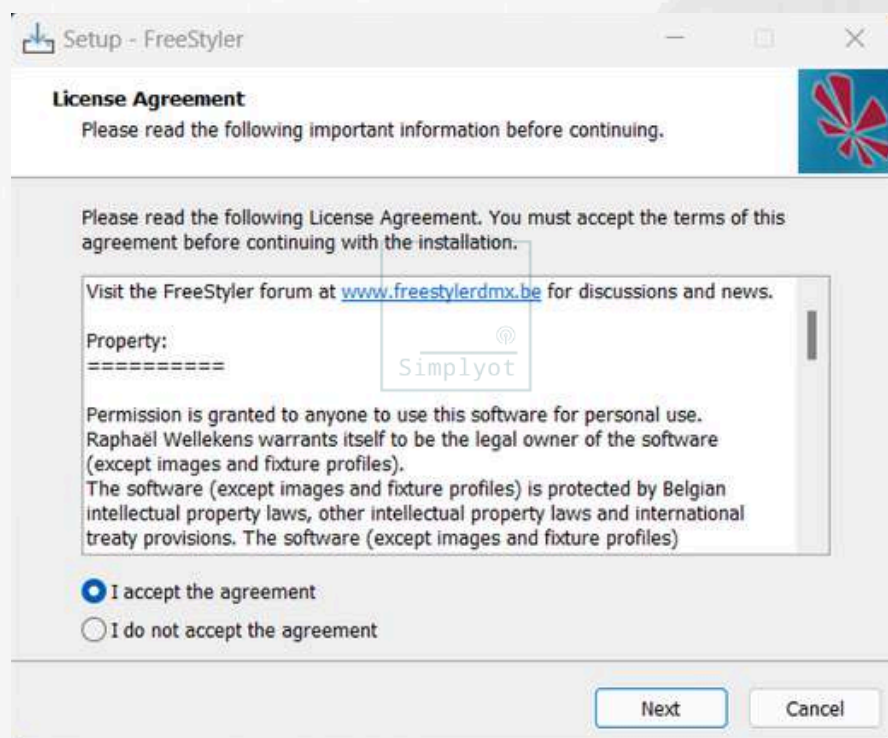
1. Descargue el instalador del freestyler de nuestra web o acceda a la web oficial del programa: www.freestylerdmx.be. El software es gratuito y no se debe abonar para desbloquear ninguna característica. Al finalizar la descarga debería aparecerle el instalador en la carpeta de descargas. Inicie el instalador.



NOTA: En el caso de que al abrir el instalador aparezca la ventana mostrada en la imagen debajo, dirijase a la seccion instalar Microsoft .Net 3.5 en la parte previa de este manual. Caso contrario continúe con el paso 2.



2. Seleccione la opcion "I accept the agreement" y luego haga click en next

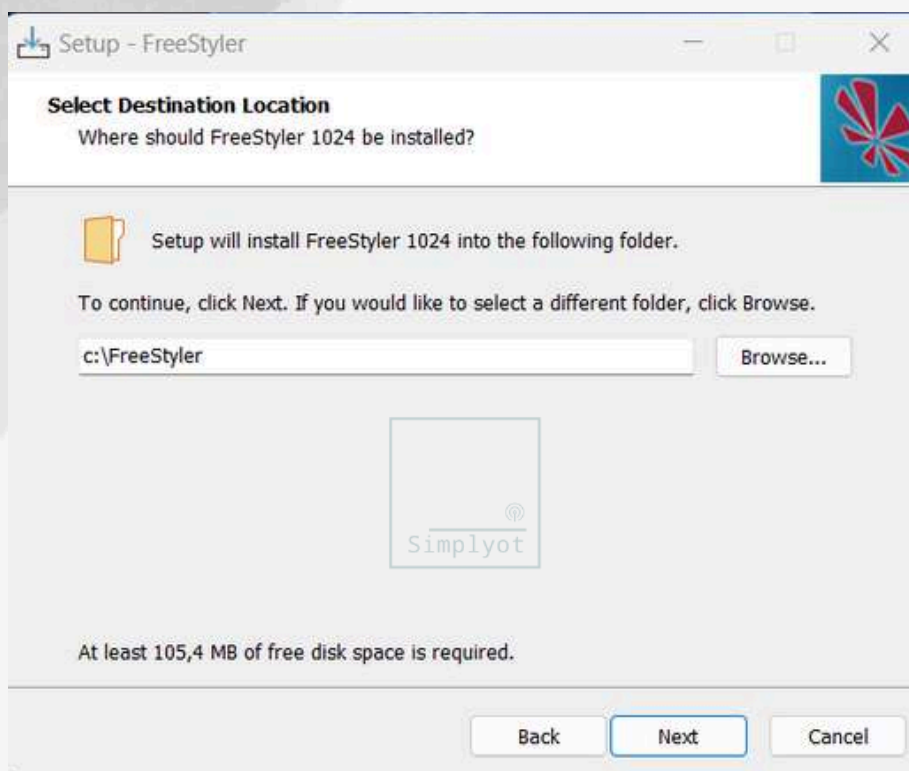




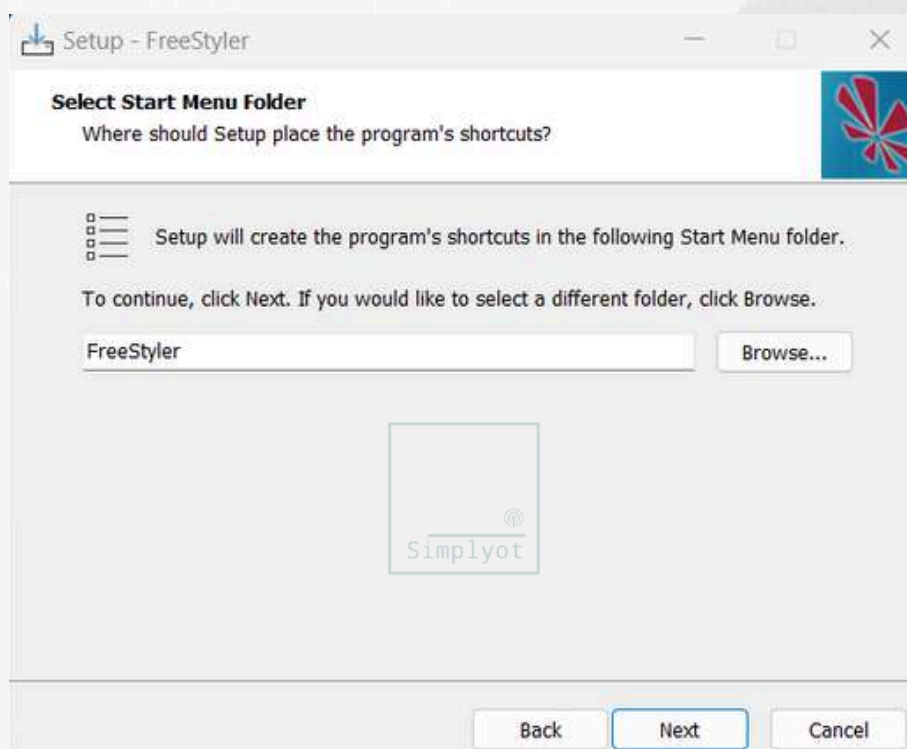
Instalación Freestyler



3. Seleccione la ubicación destino en donde desea instalar el programa. Por defecto se instala en el disco c. Se recomienda no cambiarla y solo apretar next.



4. Haga click en next nuevamente.

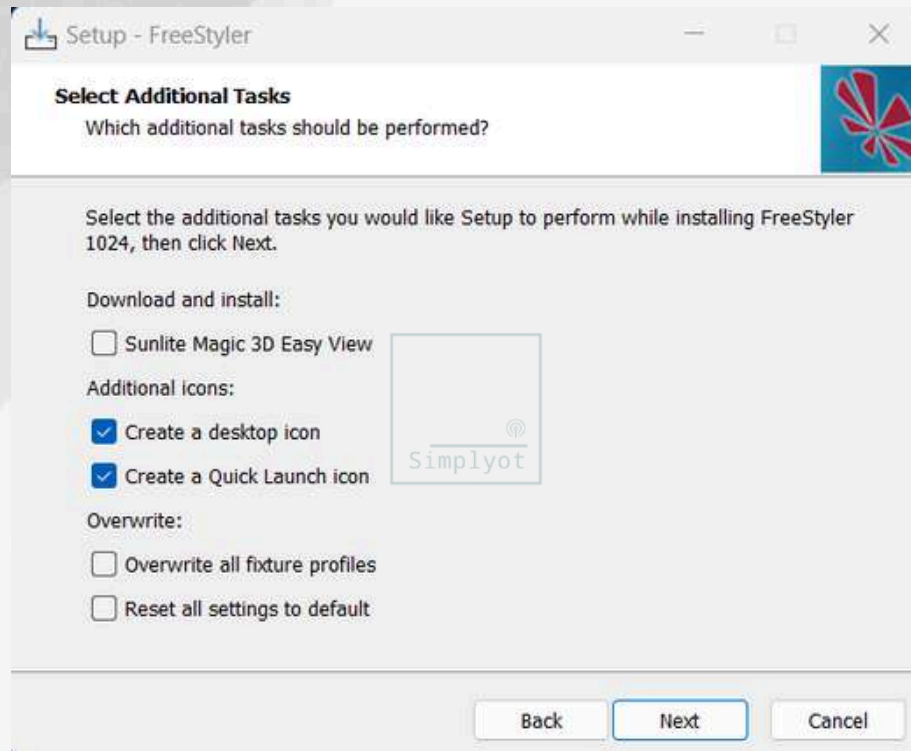




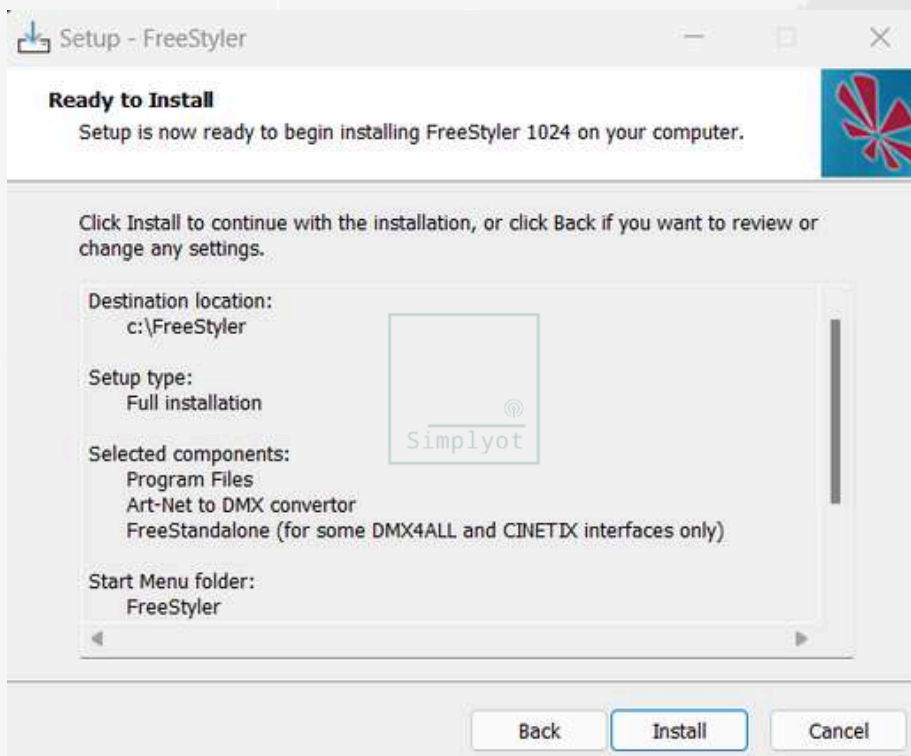
Instalación Freestyler



5. Seleccione si desea instalar Magic 3D. Recomendamos dejar la ventana tal cual se muestra en la imagen y apretar next. El Magic 3D es un simulador 3D para ver el comportamiento de las luces. Se puede instalar luego.



6. Haga click en install y espere a que se instale el programa.





Instalación Freestyler



7. Si la instalación fue exitosa le aparecerá la ventana que se muestra a continuación, presione finish para cerrar el instalador.

Nota: en el caso de que haya un error en la instalación por favor repita los pasos y si el problema persiste pongase en contacto con gente especializada de Simplyot.





Configuración Freestyler



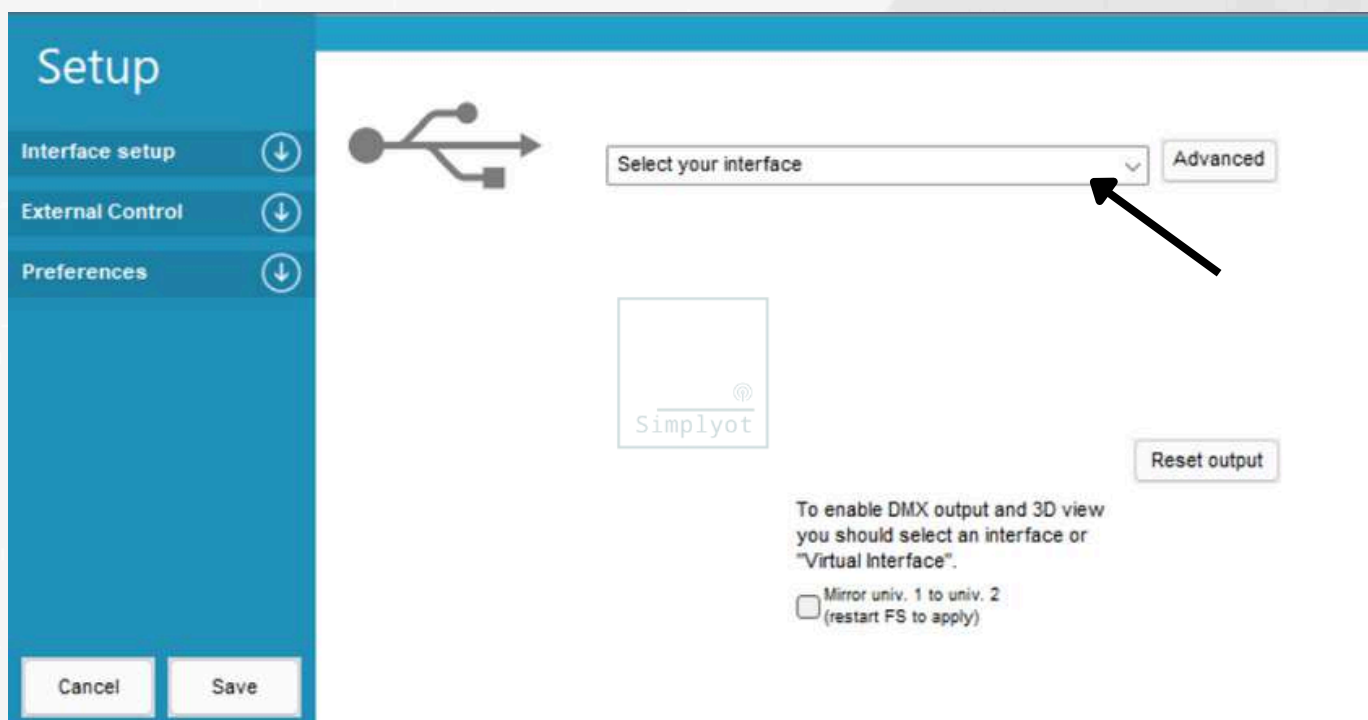
1. Conecte la interfaz y abra el programa. Haga click en el ícono.



2. Espere a la carga del programa. Se iniciará automáticamente



3. Debido a que es la primera vez que inicia el programa, se abrirá automáticamente la ventana de configuración. En nuestro caso vamos a configurar la UDMX PRO. Haga click en la lista desplegable

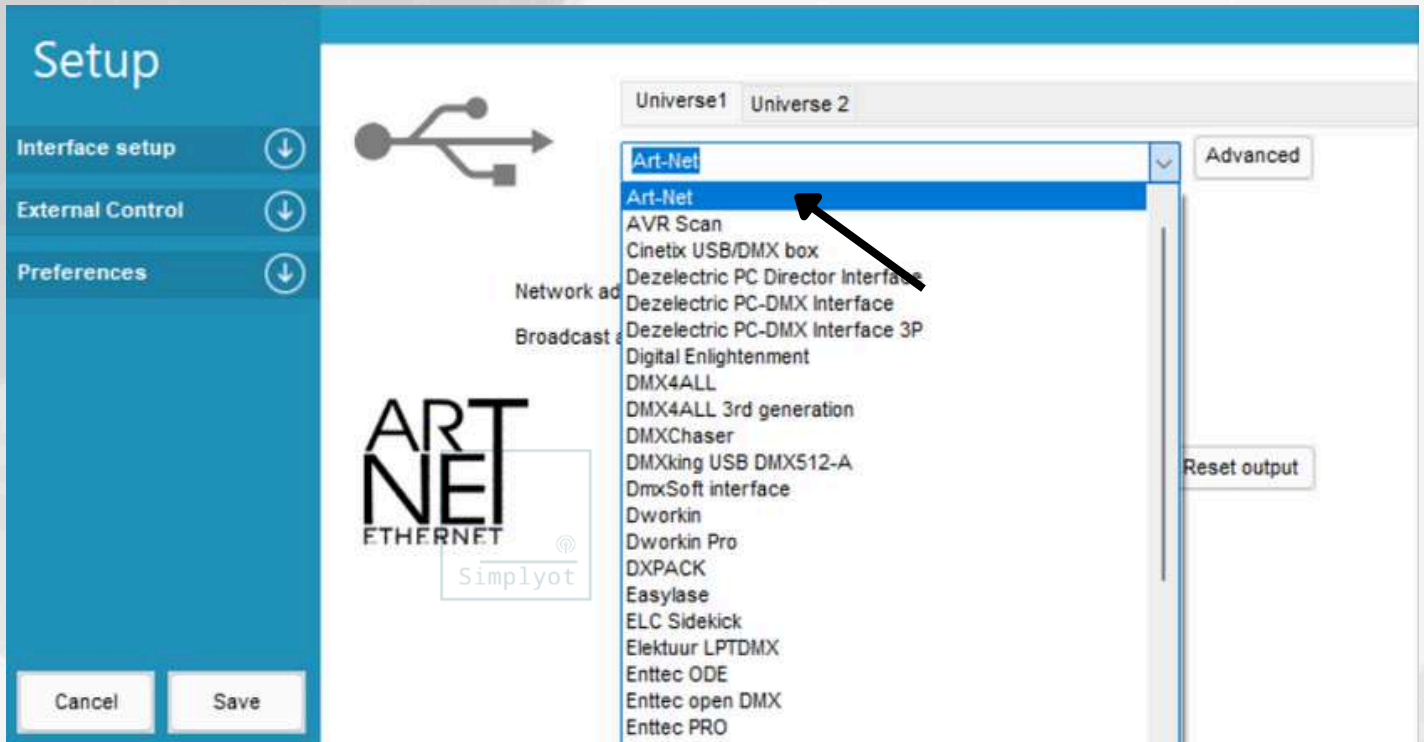




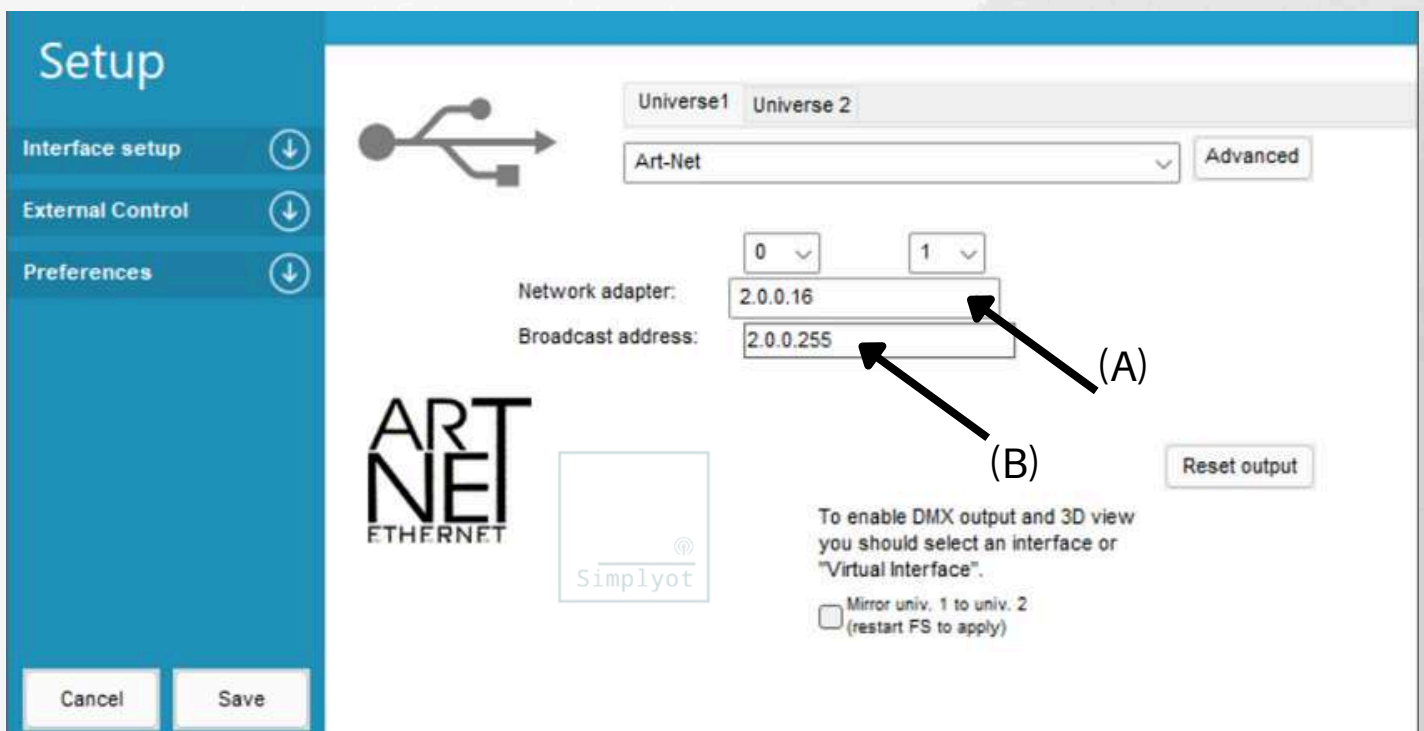
Configuración Freestyler



4. Seleccione "Artnet"



5.(A) De la lista desplegable, seleccione la ip de la pc en la red. Por lo general empiezan con 192.168.0... o en nuestro caso 2.0.0..... Importante! No tippear la dirección, siempre seleccionar de la lista.

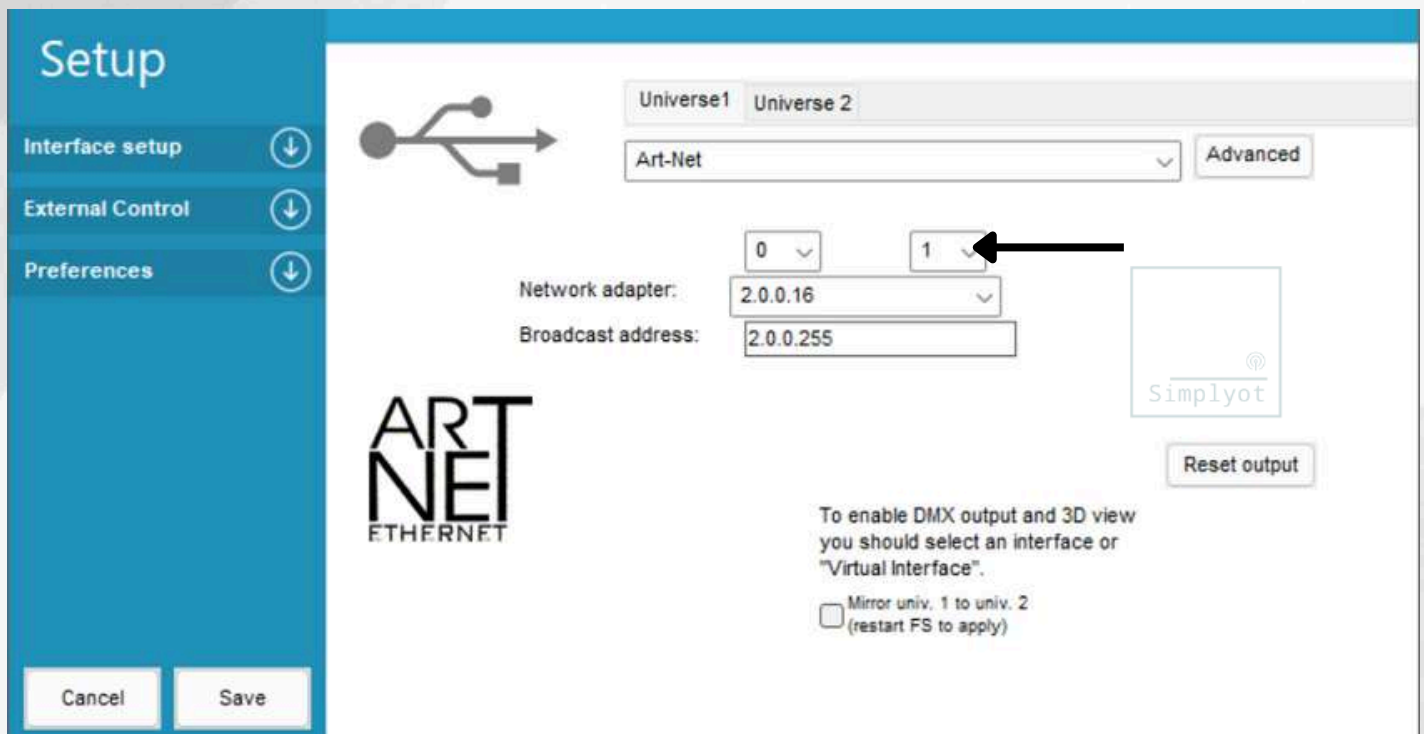




Configuración Freestyler



5.(B) En la sección Broadcast Address vamos a colocar la ip xxx.xxx.xxx.255, las xxx dependen de la ip que tengamos en la pc. Por ejemplo nuestra ip es 2.0.0.16 por ende el broadcast address es 2.0.0.255. Si nuestra ip fuese por ejemplo 192.168.0.23, nuestra broadcast address es 192.168.0.255. El termino 255 indica que nuestra pc va a transmitir el paquete artnet a todos los dispositivos de la red que comiencen con 2.0.0... o con 192.168.0.... según corresponda.



6. Seleccione el universo de la lista desplegable. En nuestro caso debe ser el 1 que es el que trae por defecto la interfaz.

7. Haga click en save y luego reinicie el programa para que tome los cambios. Al abrir el programa nuevamente se encenderá la luz ArtNet de la interfaz indicando que esta recibiendo la trama Dmx en el universo correcto.



Instalación QLC+

QLC+ es un programa gratuito cuya ventaja es su gran compatibilidad en sistemas operativos como Windows, Mac, Linux y Raspbian (para utilizar con raspberry). Posee mucha información en su web oficial.

<https://www.qlcplus.org>

Puede encontrar tutoriales para el uso del programa ingresando al siguiente link:

<https://www.qlcplus.org/discover/tutorials>

1. Una vez instalado el programa haga click en "Inputs/Outputs"



2. Seleccione la opción "Output" del renglon ArtNet que comience con 2.0.0.. o 192.168.0.....

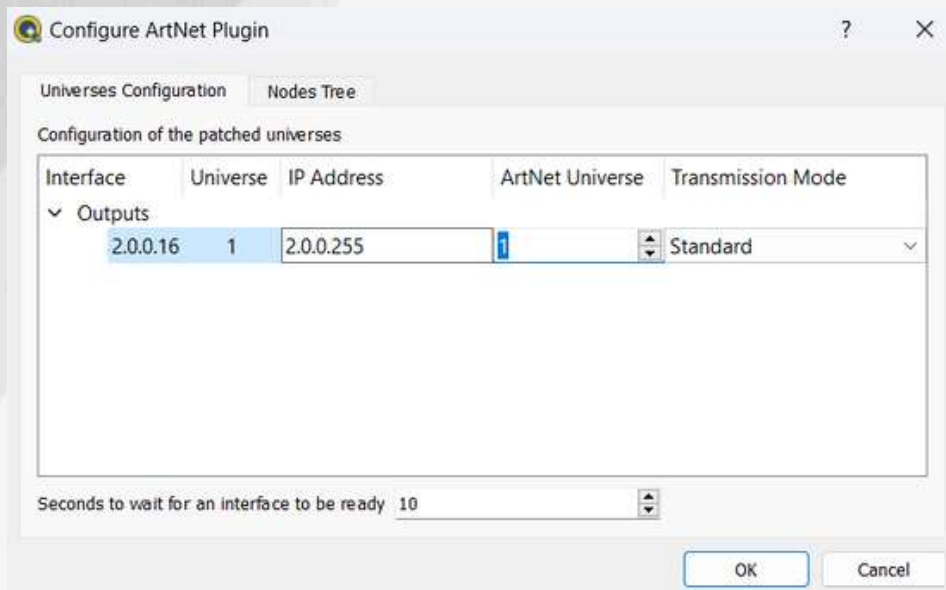
Plugin	Device	Input	Output	Feedback
ArtNet	1: 127.0.0.1	<input type="checkbox"/>	<input type="checkbox"/>	
ArtNet	2: 169.254.107.177	<input type="checkbox"/>	<input type="checkbox"/>	
ArtNet	3: 169.254.158.176	<input type="checkbox"/>	<input type="checkbox"/>	
ArtNet	4: 169.254.234.229	<input type="checkbox"/>	<input type="checkbox"/>	
ArtNet	5: 2.0.0.16	<input type="checkbox"/>	<input checked="" type="checkbox"/>	
DMX USB	None			
E1.31	1: 127.0.0.1	<input type="checkbox"/>	<input type="checkbox"/>	
E1.31	2: 169.254.107.177	<input type="checkbox"/>	<input type="checkbox"/>	
E1.31	3: 169.254.158.176	<input type="checkbox"/>	<input type="checkbox"/>	
E1.31	4: 169.254.234.229	<input type="checkbox"/>	<input type="checkbox"/>	
E1.31	5: 2.0.0.16	<input type="checkbox"/>	<input type="checkbox"/>	
ENTTEC Wing	None			
HID	None			
Loopback	1: Loopback 1	<input type="checkbox"/>	<input type="checkbox"/>	<input type="checkbox"/>
Loopback	2: Loopback 2	<input type="checkbox"/>	<input type="checkbox"/>	<input type="checkbox"/>
Loopback	3: Loopback 3	<input type="checkbox"/>	<input type="checkbox"/>	<input type="checkbox"/>
Loopback	4: Loopback 4	<input type="checkbox"/>	<input type="checkbox"/>	<input type="checkbox"/>
MIDI	1: Microsoft GS Wavetable Synth		<input type="checkbox"/>	<input type="checkbox"/>
OS2L	1: OS2L line	<input type="checkbox"/>		
OSC	1: 127.0.0.1	<input type="checkbox"/>	<input type="checkbox"/>	<input type="checkbox"/>
OSC	2: 169.254.107.177	<input type="checkbox"/>	<input type="checkbox"/>	<input type="checkbox"/>
OSC	3: 169.254.158.176	<input type="checkbox"/>	<input type="checkbox"/>	<input type="checkbox"/>
OSC	4: 169.254.234.229	<input type="checkbox"/>	<input type="checkbox"/>	<input type="checkbox"/>
OSC	5: 2.0.0.16	<input type="checkbox"/>	<input type="checkbox"/>	<input type="checkbox"/>
Peperoni	None			

ArtNet
This plugin provides DMX output for devices supporting the ArtNet communication protocol.



Instalación QLC+

3. Haga doble click sobre ese renglón y se abrirá la siguiente ventana. Seleccione el universo (en nuestro caso el 1 que es que trae por defecto) y haga click en ok.



4. Verá que la interfaz está recibiendo ArtNet correctamente.

