



Manual de Usuario

UDMX PRO





Contenido

Seguridad, Uso y Cuidados.....	Pag 3
Precauciones de uso.....	Pag 4
Especificaciones.....	Pag 5
Contenido de la caja.....	Pag 6
Descripción de partes.....	Pag 7
Conexión.....	Pag 8
Instalación.....	Pag 9
Instalación Freestyler.....	Pag 13
Configuración Freestyler.....	Pag 18
Instalación QLC+.....	Pag 22



Seguridad



- Asegúrese de estar familiarizado con toda la información contenida en esta guía antes de la instalación de este producto.
- Si tiene alguna duda sobre seguridad del sistema, o planea instalar el dispositivo en una configuración que no está cubierta en esta guía, comuníquese con Simplyot o con su proveedor para obtener ayuda.
- La garantía de retorno para este producto no cubre daños causados por un uso inadecuado, aplicación o modificación del producto.



Seguridad Eléctrica

- Este dispositivo puede dañarse por exceso de voltaje fuera del rango operativo definido dentro de este producto ficha de datos.
- Para reducir el riesgo de incendio o fallas eléctricas, no exceda las clasificaciones y limitaciones definidas en la ficha técnica del producto.
- Asegúrese de que no haya posibilidades de que los cables sufran cortocircuitos y que los cables no se enganchen ni tiren.
- Aíse su instalación de la alimentación inmediatamente si los cables o conectores de alimentación de los accesorios están de alguna manera dañados, defectuosos, muestran signos de sobrecalentamiento o están mojados.
- Desconecte la energía de este producto durante la limpieza o cuando no esté en uso.
- No conecte este dispositivo a un paquete de atenuación ni a la red eléctrica.
- Asegúrese de que todas las conexiones estén completas y seguras antes de suministrar energía al dispositivo.



Usos y Cuidados

- Para contribuir a una temperatura de funcionamiento óptima, siempre que sea posible mantenga este dispositivo fuera del alcance directo luz de sol.
- Esta unidad tiene una clasificación IP20 y no está diseñada para exponerse a la humedad ni a la condensación de humedad.
- Asegúrese de que este dispositivo solo se utilice dentro de los rangos especificados en la hoja de datos del producto.



Precauciones de uso



- No cubra el dispositivo con material aislante de ningún tipo.
- No opere el dispositivo si la temperatura ambiente excede la indicada en las especificaciones del dispositivo.
- No cubra ni encierre el dispositivo sin un método adecuado y probado para disipar el calor.
- No utilice el dispositivo si ve algún signo de daño.
- No manipule el dispositivo en estado energizado
- No aplaste el dispositivo durante la instalación.
- No coloque el dispositivo detrás de salidas de extracción de calor como por ejemplo cooler de cabezales móviles y otros dispositivos similares.



Especificaciones



Conectores	1 x USB Mini Hembra (USB 2.0) 2 x XLR Hembra
Universos DMX	1 Universo
Canales DMX	512 o según lo que permita el software utilizado
Cantidad de Salidas	2
Cantidad de equipos	Hasta 32 equipos por salida (aplicable con splitter)
FPS Máximo	25
Aislación Óptica	Si, Optocoplador
Aislación Eléctrica	Si, Fuente DC-DC Interna
Tensión de alimentación	5V (Alimentado por usb)
Corriente de consumo	300mA
Potencia	1.5W
Temperatura ambiente	0 a 40°C
Material carcaza	Impreso PLA
Dimensiones	x xxxxxxxxxxxxxxxx
Clasificación IP	IP 20
Sistemas operativo	Windows 7, Windows 10, Windows 11, Linux, IOS
Protocolo	Enttec OPEN DMX (CHIP FTDI 232)



Contenido de la caja

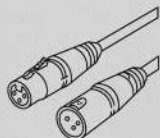


- Interfaz UDMX PRO



- Cable USB





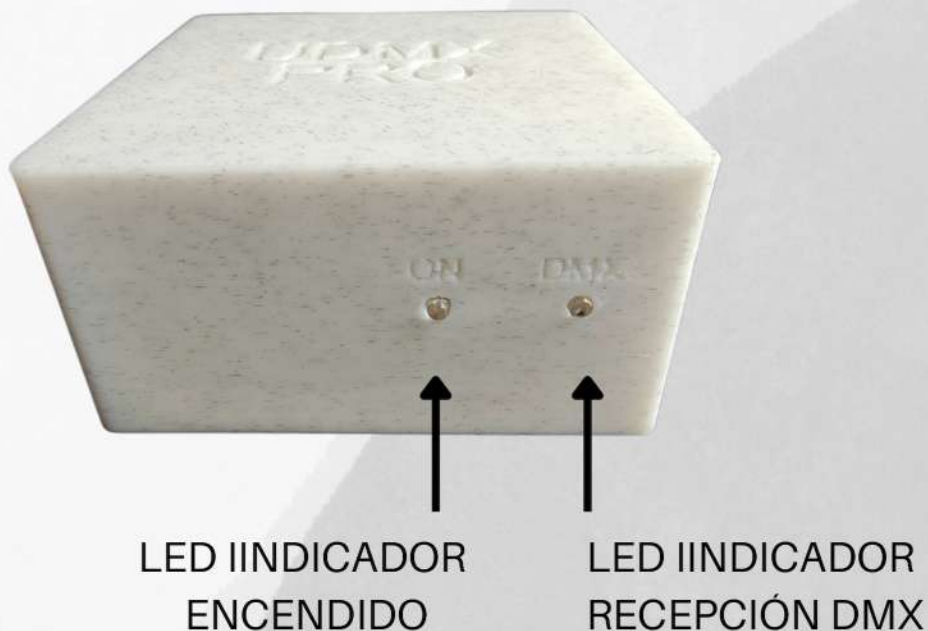
Descripción de partes

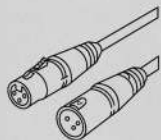


La interfaz cuenta con un puerto mini usb para conectarlo a la pc y dos salidas xlr hembra para la conexión de cables DMX.



En su parte frontal tiene 2 indicadores de led. Uno de encendido que se enciende al conectarlo a la pc indicando que está alimentado correctamente y el segundo que indica la correcta recepción de señal dmx desde el programa que se use.





Conexión



- Conexión de la interfaz a la pc.

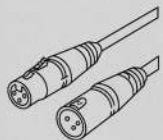
Utilizar el cable incluido en la interfaz.



- Conexión de la interfaz a las luminarias

Utilizar cables XLR Macho--Hembra (Deben ser dmx 120 ohms)





Conexión



- Cableado DMX



Para evitar rebotes de señal se recomienda colocar un terminador DMX al final de cada rama



Se puede conectar hasta 32 equipos por salida, se conectan en serie





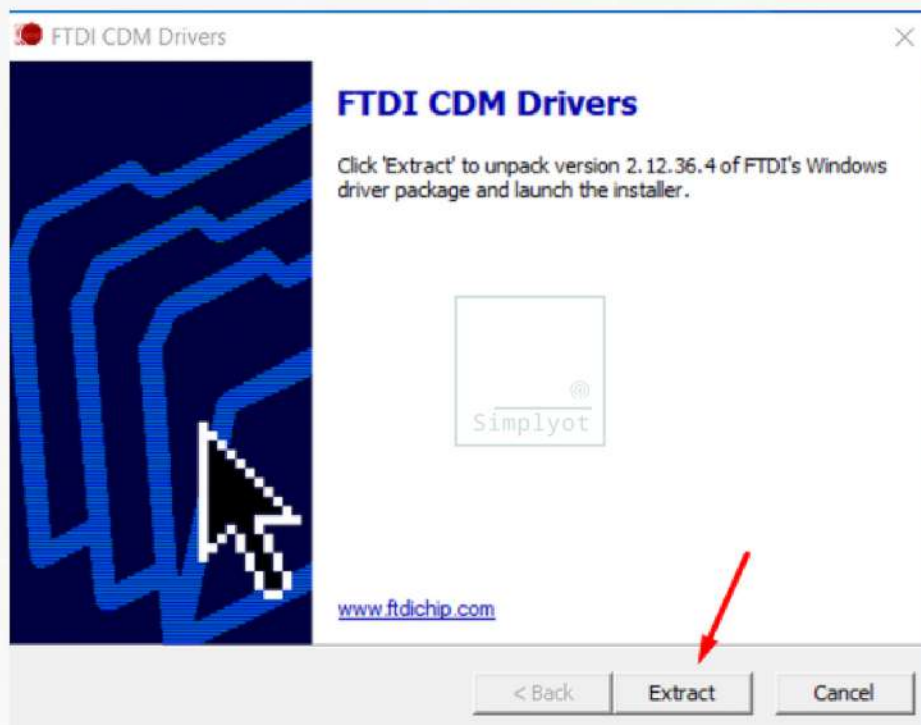
Instalación Windows



1. Mediante el cable usb incluido con la interfaz. conecte el dispositivo a la pc. Observará que la luz de ON se encenderá indicando que la interfaz ya está alimentada correctamente. Si no enciende pruebe con otro puerto usb u otra pc de ser posible.
2. Descargue el driver de la página. y descomprímalo en el escritorio.



3. Haga click en Extract

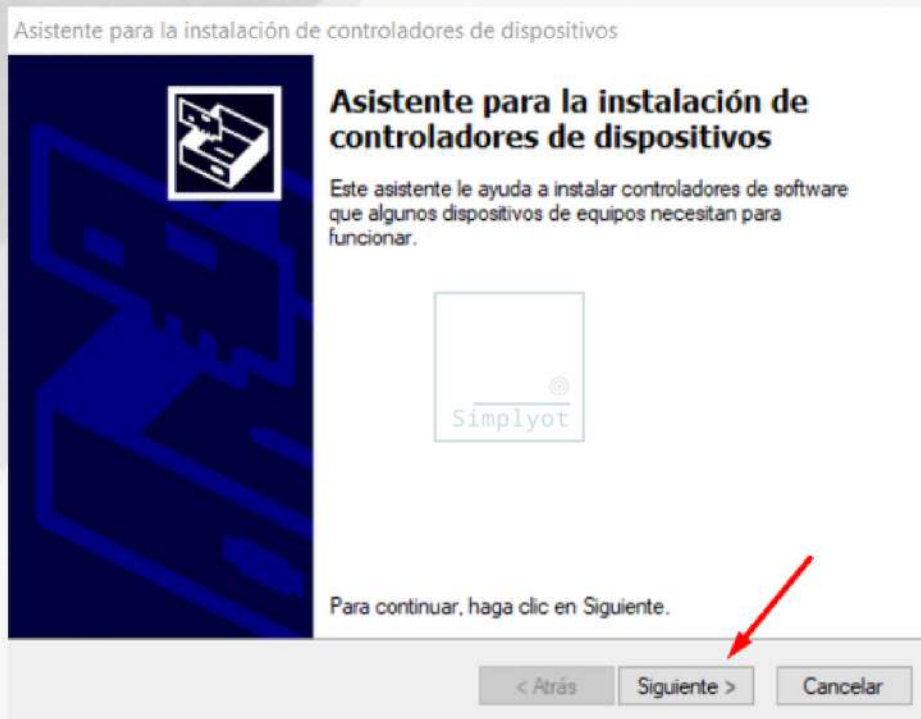




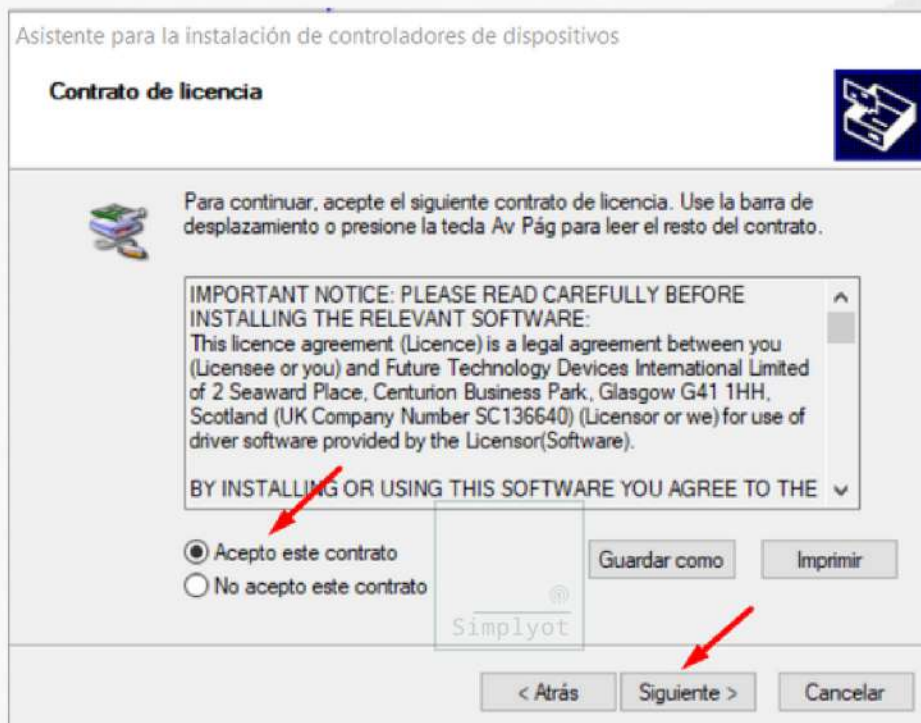
Instalación



4. Luego de extraer el instalador deberá aparecerle la ventana mostrada a continuación. Haga click en siguiente.



5. Seleccione la opción "Acepto este contrato" y luego haga click en siguiente.

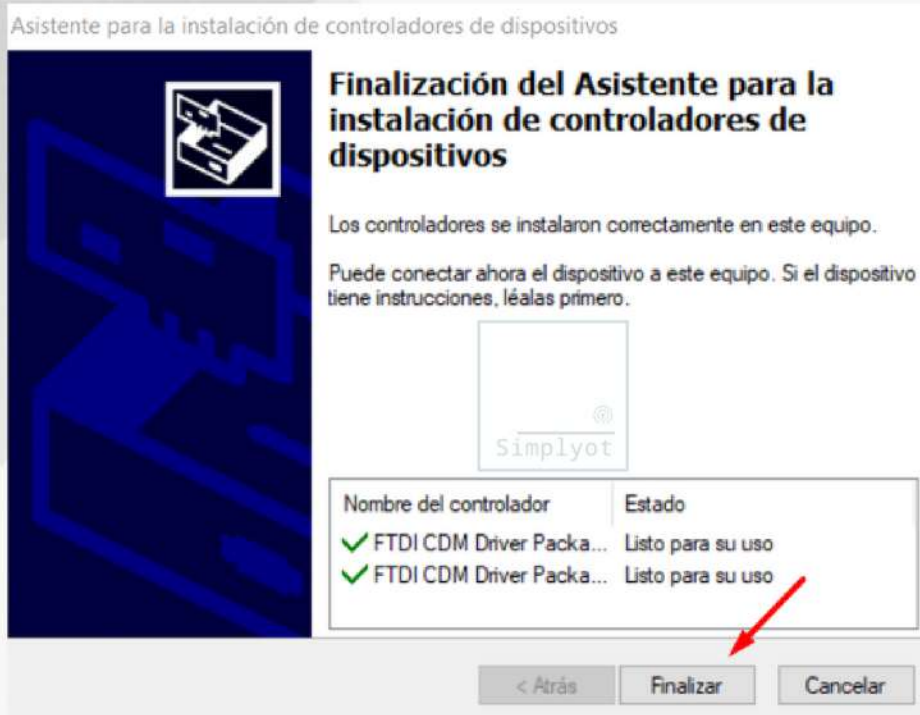




Instalación



6. Si la instalación fue exitosa le aparecerá el cartel mostrado a continuación. Haga click en finalizar.





Instalación Freestyler

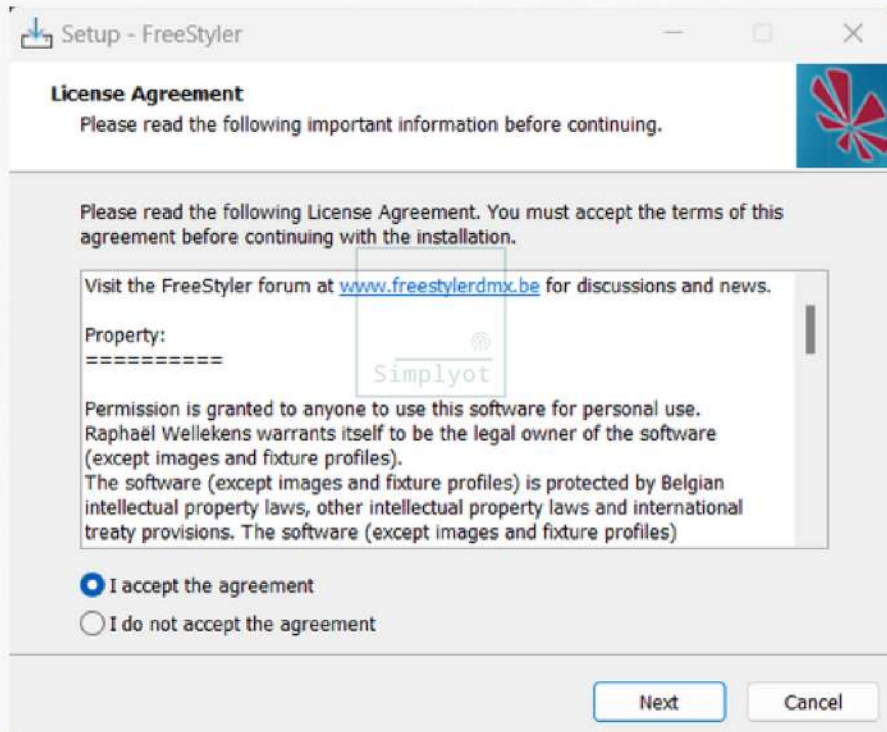


Esta interfaz es compatible con muchos programas existentes en el mercado, algunos de ellos gratuitos. Uno de ellos es el programa Freestyler, es muy conocido en el rubro por su facilidad para el uso, es gratuito y con grandes prestaciones.

1. Descargue el instalador del freestyler de nuestra web o acceda a la web oficial del programa: www.freestylerdmx.be. El software es gratuito y no se debe abonar para desbloquear ninguna característica. Al finalizar la descarga debería aparecerle el instalador en la carpeta de descargas. Inicie el instalador.



2. Seleccione la opción "I accept the agreement" y luego haga click en next

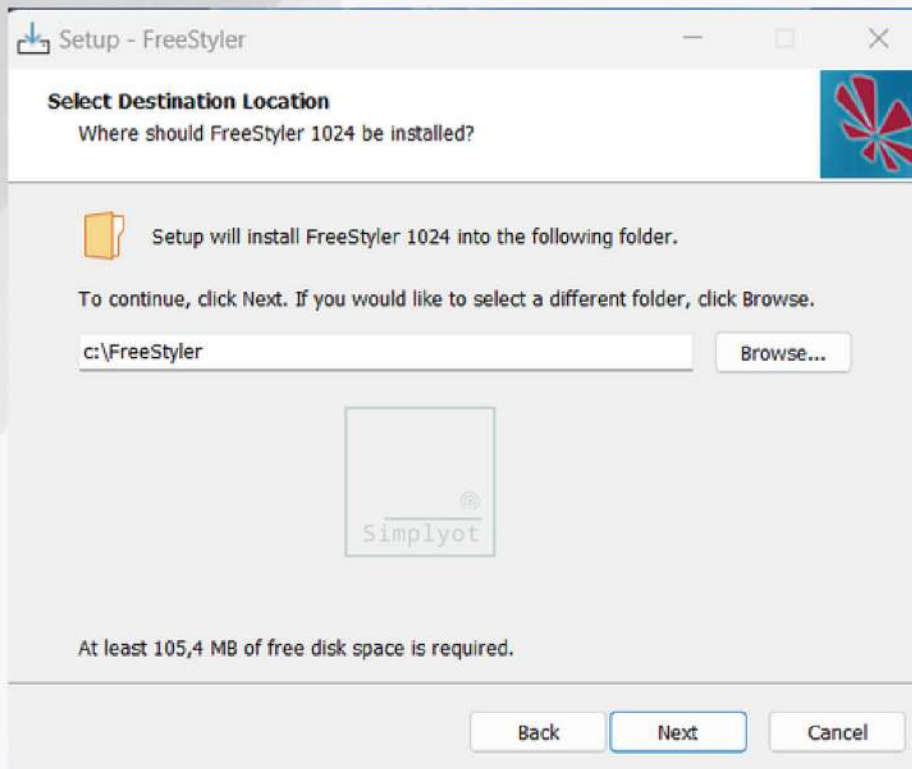




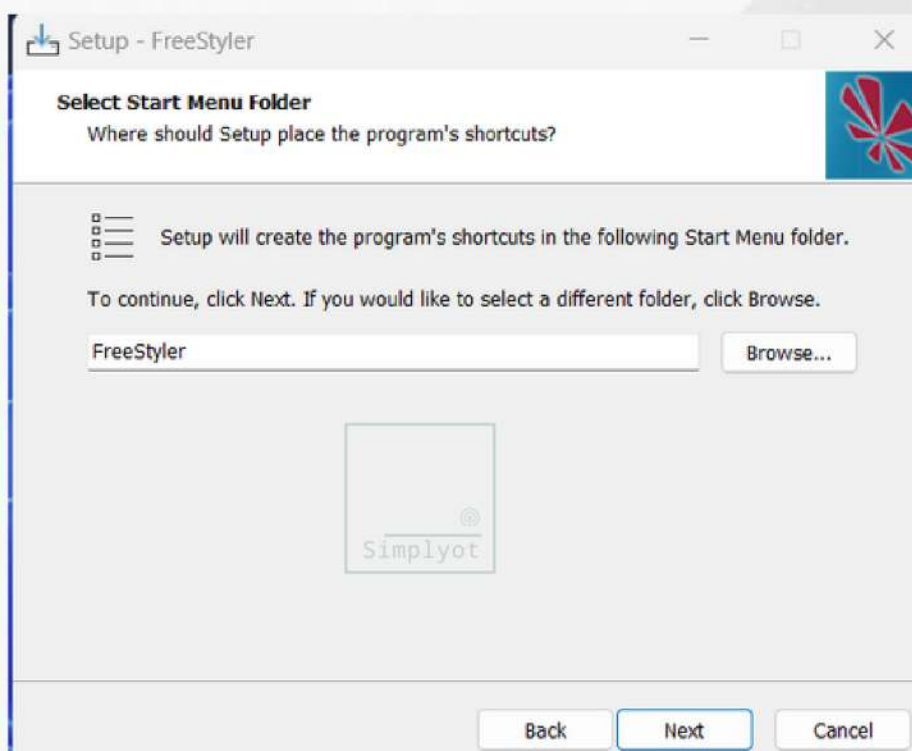
Instalación Freestyler



3. Seleccione la ubicación destino en donde desea instalar el programa. Por defecto se instala en el disco c. Se recomienda no cambiarla y solo apretar next.



4. Haga click en next nuevamente.

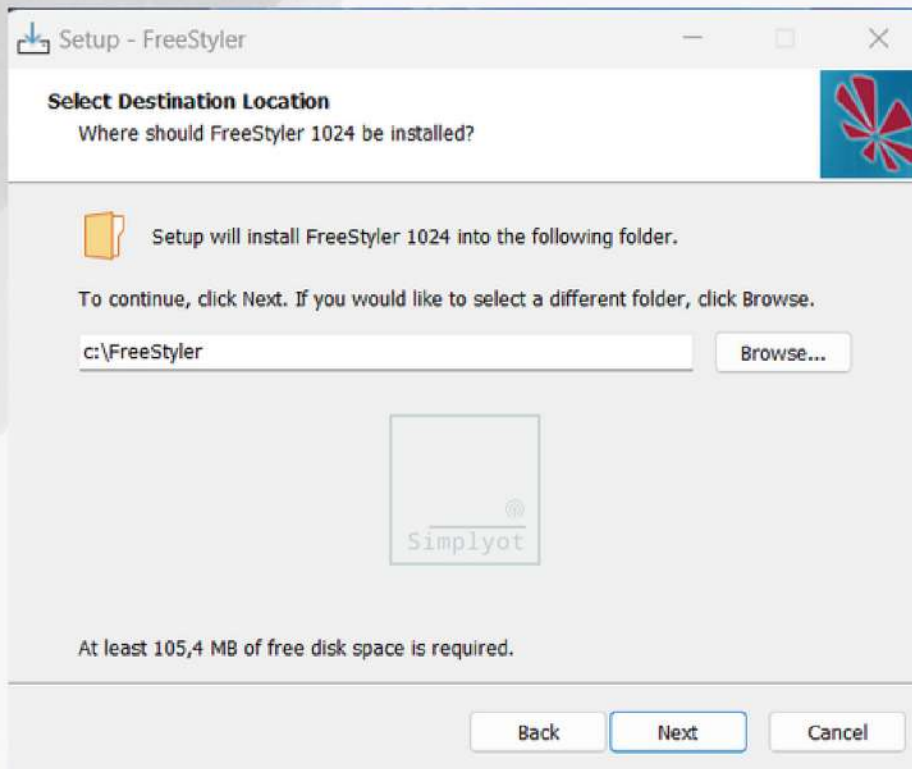




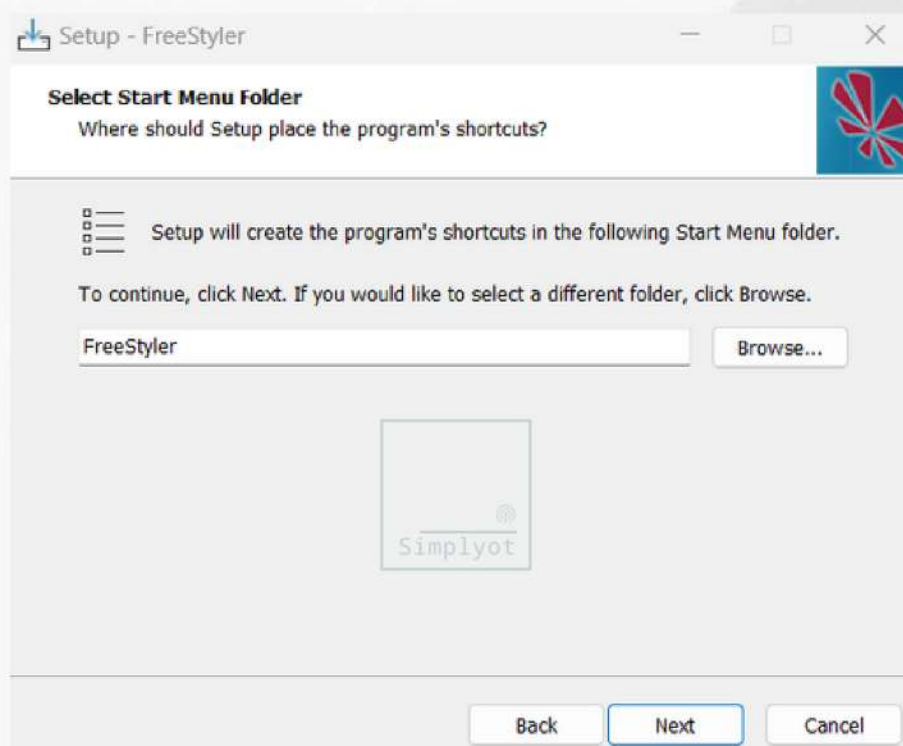
Instalación Freestyler



3. Seleccione la ubicación destino en donde desea instalar el programa. Por defecto se instala en el disco c. Se recomienda no cambiarla y solo apretar next.



4. Haga click en next nuevamente.

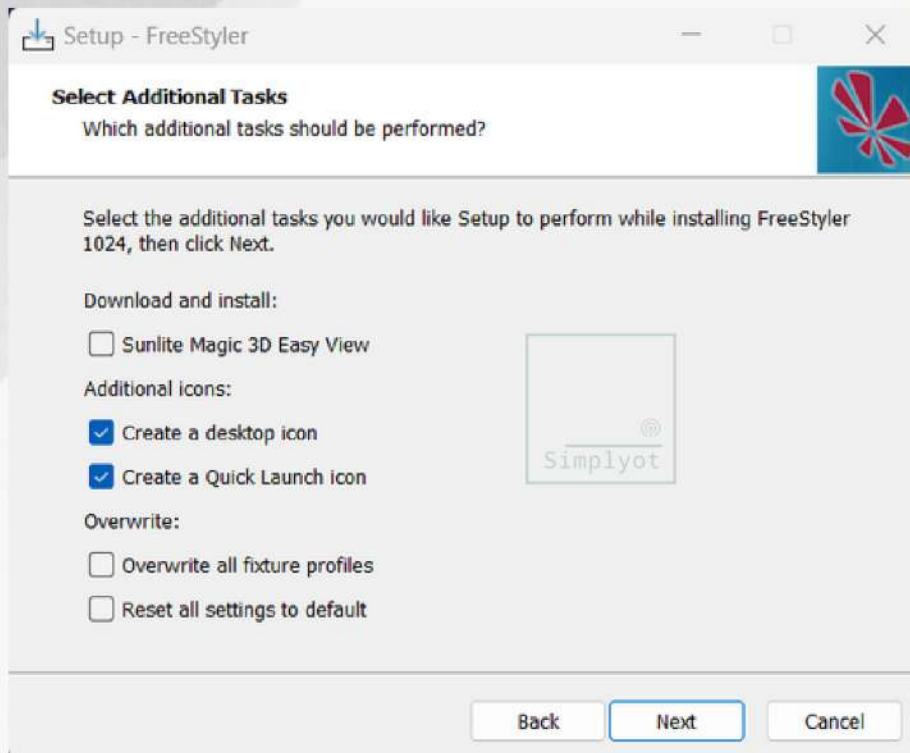




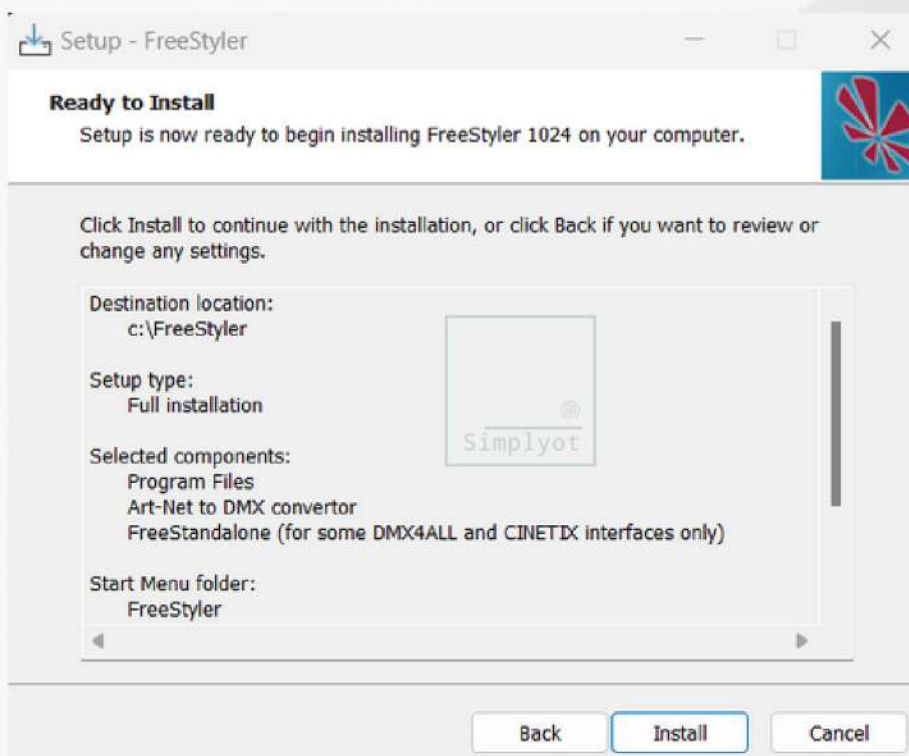
Instalación Freestyler



5. Seleccione si desea instalar Magic 3D. Recomendamos dejar la ventana tal cual se muestra en la imagen y apretar next. El Magic 3D es un simulador 3D para ver el comportamiento de las luces. Se puede instalar luego.



6. Haga click en install y espere a que se instale el programa.



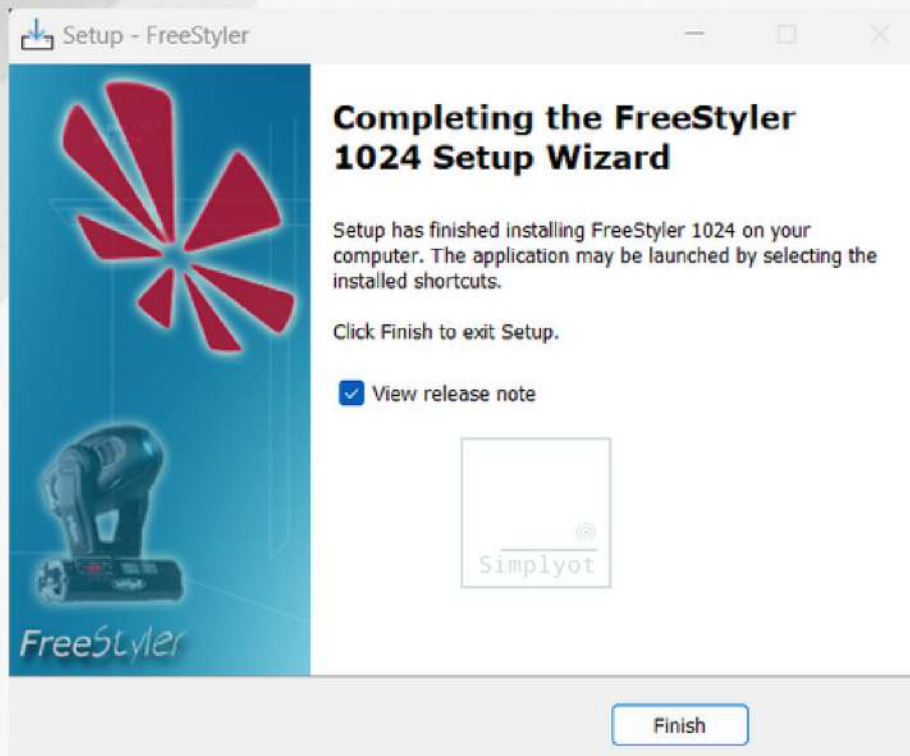


Instalación Freestyler



7. Si la instalación fue exitosa le aparecerá la ventana que se muestra a continuación, presione finish para cerrar el instalador.

Nota: en el caso de que haya un error en la instalación por favor repita los pasos y si el problema persiste pongase en contacto con gente especializada de Simplyot.





Configuración Freestyler



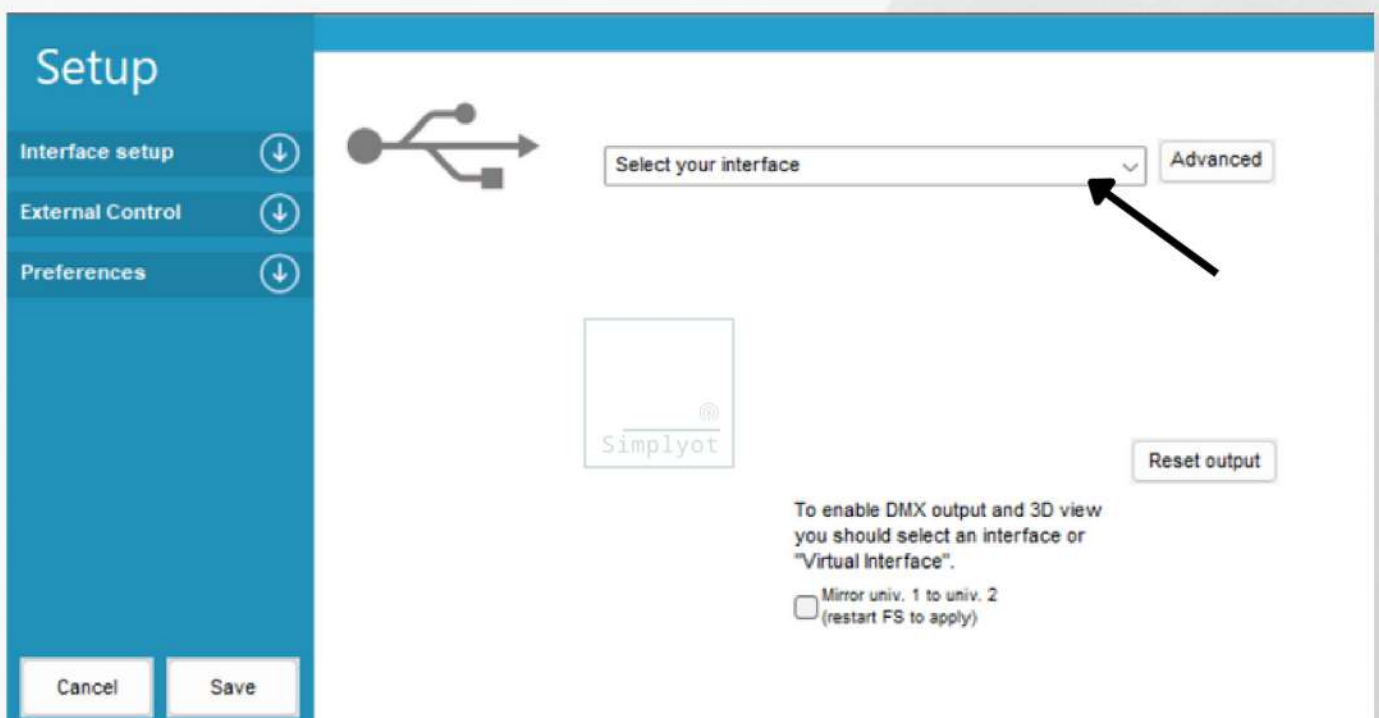
1. Conecte la interfaz y abra el programa. Haga click en el ícono.



2. Espere a la carga del programa. Se iniciará automáticamente



3. Debido a que es la primera vez que inicia el programa, se abrirá automáticamente la ventana de configuración. En nuestro caso vamos a configurar la UDMX PRO. Haga click en la lista desplegable

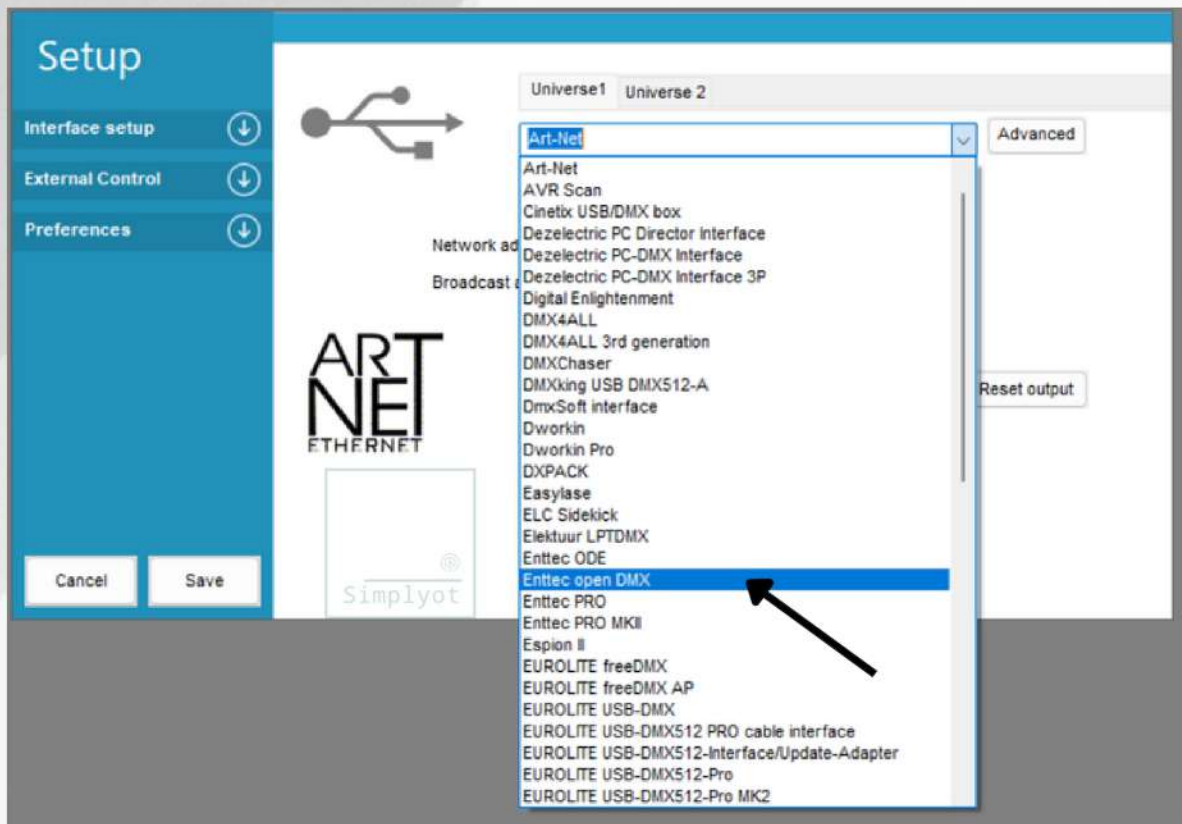




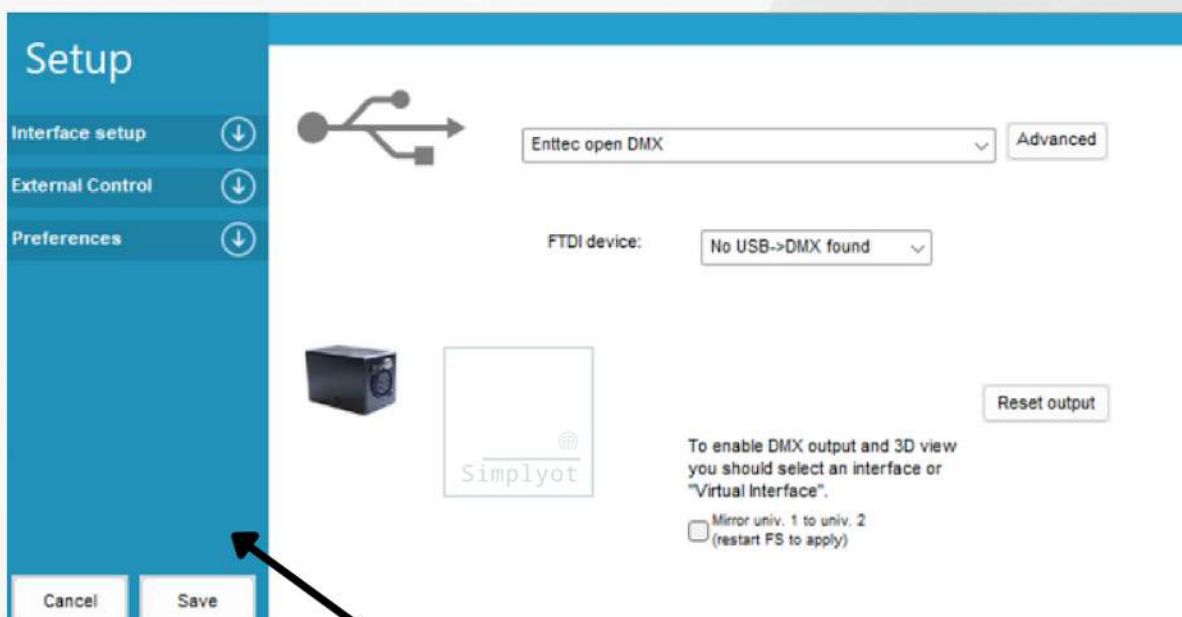
Configuración Freestyler



4. Seleccione "Enttec open DMX"



5. En el caso de que en el casillero correspondiente a FTDI device indique "No USB-DMX Found" como se muestra en la ventana a continuación, haga click en Save. Cierre el programa y vuelvalo a abrir.

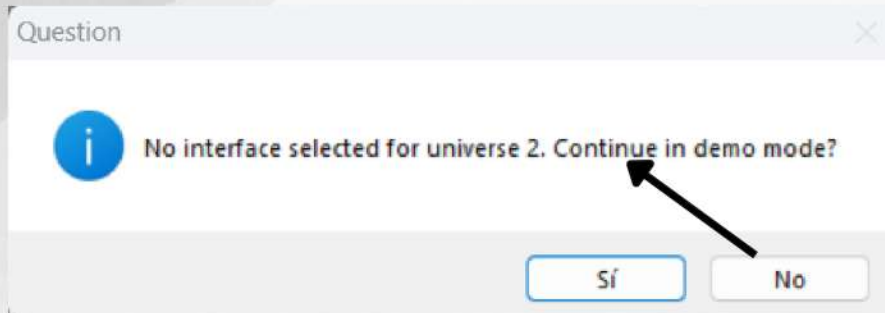




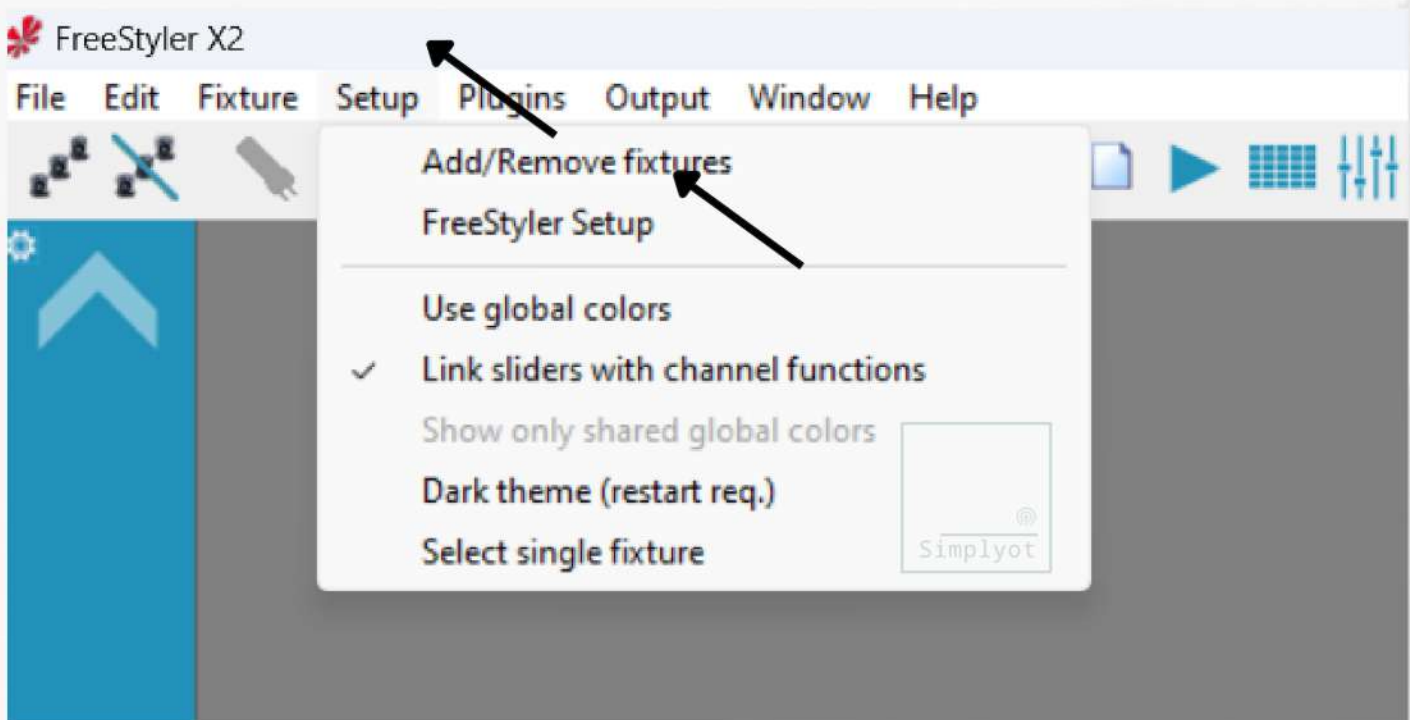
Configuración Freestyler



6. En el caso de que al abrir le pregunte si quiere mantener el universo 2 en modo demo como le muestra la ventana a continuación indique que sí. Nosotros solo vamos a usar el universo 1 ya que por el momento solo estamos usando una sola interfaz.



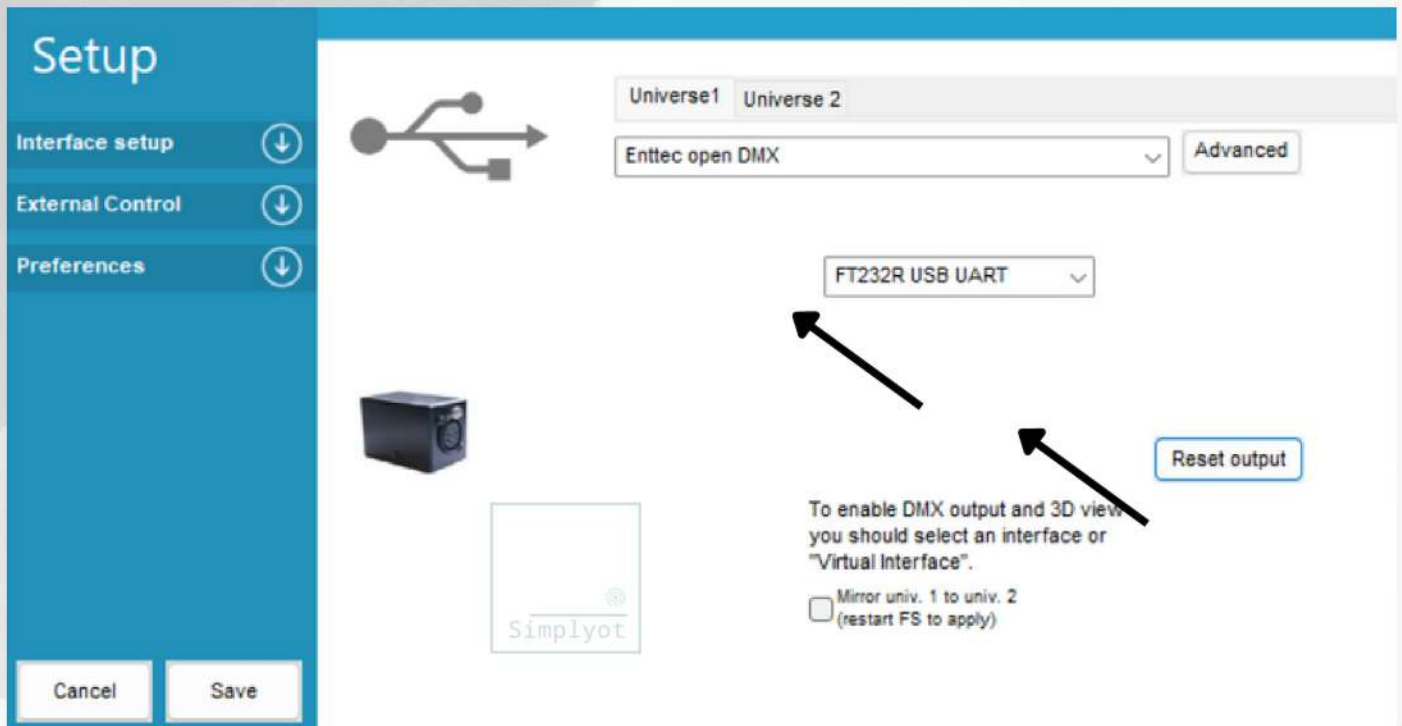
7. En el menú superior haga click en "Setup" y luego en "Freestyler Setup" como se muestra en la siguiente imagen.



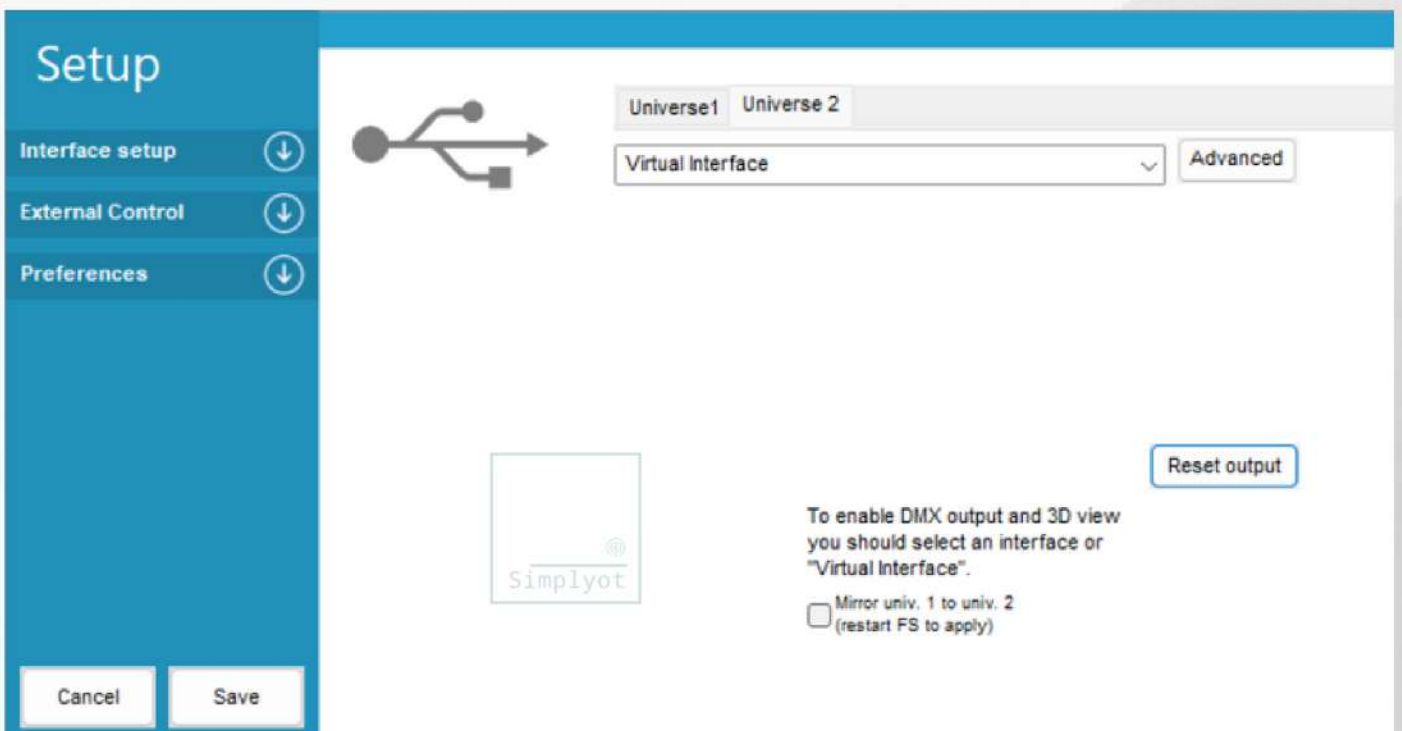
7. Chequee que la opción "Enttec open DMX" siga seleccionada según lo realizado en los pasos previos. En el caso de que no esté seleccionada esa opción repetir los pasos 4 al 6. En el casillero debajo seleccione "FT232R USB UART". Si ya está seleccionada haga click en save.



Configuración Freestyler



8. En el caso de querer conectar 2 interfaces se puede hacer repitiendo los pasos 4 al 7 para el universo 2.



9. Felicidades!! Ya conectó su interfaz correctamente. Ya puede comenzar a utilizar el programa. Diríjase al manual "Primeros pasos con Freestyler" alojada en nuestra web para el aprendizaje del uso del programa.



Instalación QLC+

QLC+ es un programa gratuito cuya ventaja es su gran compatibilidad en sistemas operativos como Windows, Mac, Linux y Raspbian (para utilizar con raspberry). Posee mucha información en su web oficial.

<https://www.qlcplus.org>

Puede encontrar tutoriales para el uso del programa ingresando al siguiente link:

<https://www.qlcplus.org/discover/tutorials>